

Diagnoza zjawiska przemocy w rodzinie w Gminie Pierzchnica

PIERZCHNICA 2013



**CENTRUM ROZWIĄZYWANIA PROBLEMÓW SPOŁECZNYCH
OXFORD TOWER
WARSZAWA**

Wstęp	3
Uwagi	3
Część I: Ogólna charakterystyka gminy Pierzchnica	4
Położenie i dane administracyjne	4
Najważniejsze dane demograficzne	4
Lokalny rynek pracy	5
Bezrobocie w gminie	5
Zatrudnienie	5
Lokalne zasoby gminy	6
Zasoby w obszarze zdrowia i pomocy społecznej	6
Zasoby w obszarze edukacji.....	6
Zasoby pozarządowe	6
Problemy społeczne gminy Pierzchnica	7
Problemy w obszarze pomocy społecznej.....	7
Problemy związane z bezpieczeństwem lokalnym	10
Działalność w zakresie Rozwiązywania Problemów Alkoholowych	13
Działania profilaktyczne dla młodzieży	13
Działalność Gminnej Komisji Rozwiązywania Problemów Alkoholowych	14
Część II: Problem przemocy w świadomości mieszkańców gminy	16
Zjawisko przemocy w środowisku lokalnym	16
Przemoc w rodzinie w opiniach dorosłych mieszkańców gminy.....	17
Przemoc wobec dzieci w opiniach dorosłych mieszkańców gminy	23
Przemoc w rodzinie w doświadczeniach młodzieży	25
Przemoc szkolna w doświadczeniach młodzieży	29
Młodzież a inne zagrożenia	32
Komputer i Internet w życiu młodzieży	32
Młodzież a cyberprzemoc	34
Podsumowanie	36
Diagnoza i profilaktyka zagrożeń społecznych	36
Strategiczne kierunki realizacji programu gminnego w przyszłych latach	37
Bibliografia:	37
Spis publikacji:	37
Źródła internetowe:	38

Wstęp

Raport ma na celu przedstawienie wyników badań diagnostycznych, obejmujących podstawowe problemy społeczne związane z przemocą w środowisku osób dorosłych oraz dzieci i młodzieży w gminie.

Szczególną wartością raportu jest fakt, że dane obiektywne pochodzące z gminnych statystyk (urzędu gminy, ośrodka pomocy społecznej, policji) uzupełnia subiektywna ocena problemów społecznych gminy dokonana przez jej mieszkańców. Opinie mieszkańców na temat problemów związanych z przemocą, zarówno domową, jak i szkolną, uzyskane zostały w drodze badań ankietowych przeprowadzonych w gminie wśród dwóch grup reprezentujących lokalne środowiska:

- 1) dorośli mieszkańcy gminy
- 2) dzieci i młodzież szkolna z terenu gminy

Tak szeroki zakres prowadzonych badań pozwoli na kompleksową ocenę zjawisk związanych ze stosowaniem przemocy i potencjalnych szkód nią powodowanych w badanej społeczności lokalnej.

Badania prowadzone były na terenie Gminy Pierzchnica w 2013 roku. Przedstawione dane zebrane zostały w drodze badania ankietowego.

Uwagi

1. *Wszystkie dane dotyczące Gminy Pierzchnica umieszczone zostały w raporcie dzięki uprzejmości Gminnego Ośrodka Pomocy Społecznej, na podstawie przesłanej metryczki.*
2. *Dodatkowych informacji udzielamy telefonicznie: 22 620-29-29 w godzinach pracy biura tj. pon-pt od 8⁰⁰ do 16⁰⁰ lub mailowo: biuro@crps.pl*

Część I: Ogólna charakterystyka gminy Pierzchnica

Położenie i dane administracyjne

Gmina Pierzchnica to gmina wiejska położona w województwie świętokrzyskim, w południowej części powiatu kieleckiego. Siedzibą gminy jest Pierzchnica. W skład gminy, której powierzchnia wynosi 10470 ha, wchodzi oprócz Pierzchnicy: Brody, Drugnia, Drugnia Rządowa, Górki, Gumienice, Holendry, Maleszowa, Osiny, Podlesie, Podstoła, Pierzchnianka, Skrzelczyce, Stojnów, Ujny, Wierzbie. Gmina Pierzchnica sąsiaduje z gminami: Chmielnik, Daleszyce, Gnojno, Morawica, Raków i Szydłów.

Strona | 4

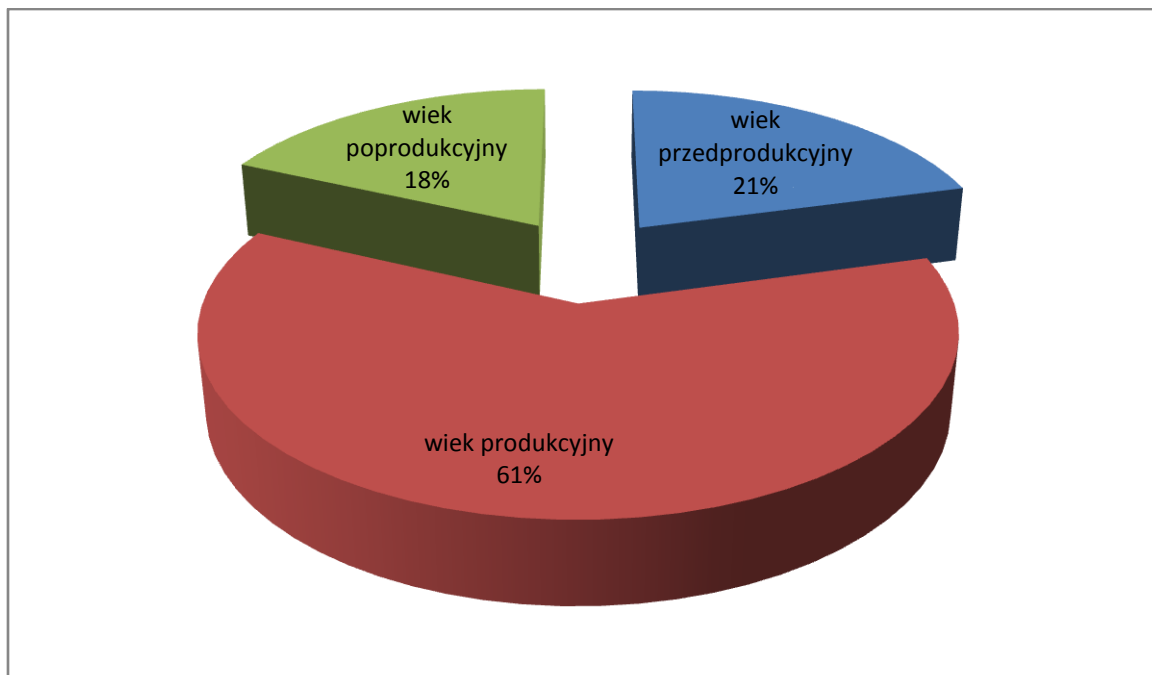
Najważniejsze dane demograficzne

Ludność gminy pod koniec 2011 roku wynosiła 4812 mieszkańców (GUS, stan na 31.12.2011.). Gmina charakteryzuje się niskim wskaźnikiem zaludnienia (46 osób/km²) w porównaniu do średniej krajowej, wynoszącej 122 osób/km².¹ W odróżnieniu od populacji ogólnopolskiej, w której daje się zaobserwować przewagę kobiet nad mężczyznami, w gminie na 100 mężczyzn przypadło 99 kobiet.

Interesująca z punktu widzenia potencjalnych problemów społecznych, wydaje się być analiza ludności pod kątem struktury wieku. W 2011 roku w gminie Pierzchnica odsetek ludności w wieku poprodukcyjnym wynosił 18,2% i był wyższy niż w populacji ogólnopolskiej (17,3%); ludność w wieku przedprodukcyjnym stanowiła natomiast 20,8% populacji ogólnej - i była wyższa od populacji ogólnopolskiej (18,5%). Największy udział miały osoby w wieku produkcyjnym, (mężczyźni: 15-64; kobiety 15-59), których odsetek wynosił 61% populacji mieszkańców gminy (64,2% w skali kraju).²

¹ Baza Demograficzna – Tablice predefiniowane – Wyniki badań bieżących; Stan i struktura ludności; Ludność według płci i miast

² www.stat.gov.pl

Wykres 1: Struktura demograficzna ludności w gminie Pierzchnica (dane w procentach)

Źródło: Dane GUS 2011

Pod koniec 2011 roku w gminie na 100 osób w wieku produkcyjnym, przypadło 64 osób w wieku nieprodukcyjnym.

Lokalny rynek pracy

Bezrobocie w gminie

Liczba zarejestrowanych bezrobotnych w gminie Pierzchnica na koniec 2011 roku wynosiła 366 osób. Wśród zarejestrowanych bezrobotnych było 48,9% kobiet. Udział bezrobotnych zarejestrowanych w liczbie ludności w wieku produkcyjnym wynosił 12,5% i był wyższy niż w powiecie, w którym wynosił 9,9% (GUS, stan na 31.12.2011.). Warto jednak pamiętać także o tzw. bezrobociu ukrytym, związanym z faktem, iż część niepracujących osób z terenu gminy nie jest rejestrowana w Urzędzie Pracy.

Zatrudnienie

Na terenie gminy na koniec 2011 roku miało siedzibę 259 podmiotów gospodarczych (według rejestru REGON, stan na 31.12.2011), w tym w sektorze rolniczym – 9, przemysłowym - 24, budowlanym - 36.³

³ www.stat.gov.pl

Lokalne zasoby gminy

Zasoby w obszarze zdrowia i pomocy społecznej

Potrzeby mieszkańców w zakresie zarówno podstawowej, jak i specjalistycznej opieki medycznej zabezpiecza Samorządowy Zakład Opieki Zdrowotnej w Pierzchnicy.

Wsparcie z zakresu pomocy społecznej świadczy funkcjonujący na terenie gminy Gminny Ośrodek Pomocy Społecznej, udzielający osobom uprawnionym różnych form pomocy w zakresie przewidzianym ustawą.

Strona | 6

Zasoby w obszarze edukacji

W gminie funkcjonują 2 placówki wychowania przedszkolnego, 2 szkoły podstawowe i 1 gimnazjum (GUS, stan na 31.12.2011). Funkcje edukacyjne w gminie pełni również Gminna Biblioteka Publiczna.

Zasoby pozarządowe

W gminie funkcjonuje szereg organizacji pozarządowych, które mogą stanowić lokalne partnerstwo dla działań w obszarze rozwiązywania problemów społecznych, w tym problemów związanych z przemocą w gminie. Tworzenie aliansów w działaniach społecznych jest niezbędnym elementem ich efektywności, stąd warto uwzględnić potencjał tkwiący w nieformalnych systemach lokalnego wsparcia. Struktury pozarządowe działające na terenie gminy przedstawia Tabela 1.

Tabela 1: Struktury pozarządowe działające na terenie gminy

Fundacja Rozwoju Regionu Pierzchnica
Fundacja Dom Seniora im. Sue Ryder w Pierzchnicy
Klub Sportowy „Polanie”
Klub Wolna Strefa w Pierzchnicy
Klub Wolna Strefa w Skrzelczycach
Ochotnicza Straż Pożarna w Pierzchnicy
Społeczny Ruch Trzeźwości w Pierzchnicy
Stowarzyszenia Pomoc Niepełnosprawnym w Osinach
Stowarzyszenie „Świątokrzyskie Dziedzictwo Kulinarne”
Stowarzyszenie Mieszkańców i Przyjaciół Domu Opieki Rodzinnej w Pierzchnicy "Stowarzyszenie Rodzinny Dom"
Stowarzyszenie Oświatowo – Kulturalne w Skrzelczycach

Stowarzyszenie Oświatowo-Wychowawcze w Pierzchnicy
Stowarzyszenie Sportowo – Kulturalne w Drugni
Stowarzyszenie Ziemi Pierzchnickiej
Towarzystwo Przyjaciół Pierzchnicy
Zrzeszenie Hodowców Bydła w Pierzchnicy
Zrzeszenie Sadowników w Pierzchnicy

Źródło: Bazy danych NGO,

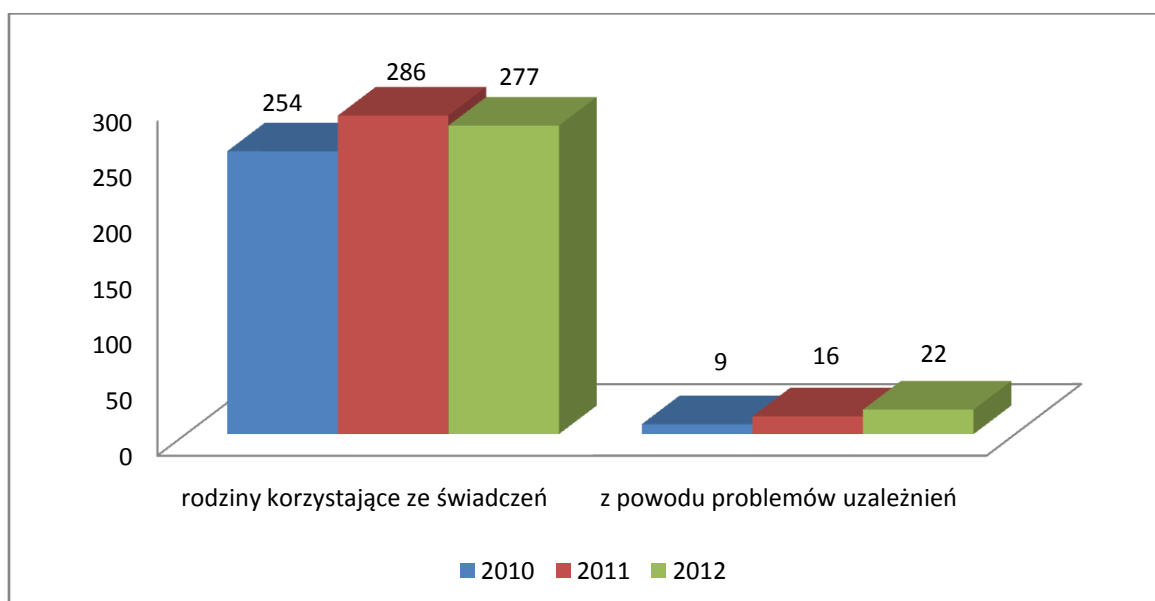
Z zaprezentowanej powyżej listy co najmniej kilka organizacji pozarządowych, które w obszarze swojej działalności mają działanie na rzecz poprawy jakości życia różnych grup mieszkańców gminy, może stać się potencjalnym partnerem w rozwiązywaniu problemów związanych z przemocą w gminie.

Problemy społeczne gminy Pierzchnica

Problemy w obszarze pomocy społecznej

Od 2010 roku można zaobserwować niewielkie wahania liczby rodzin korzystających ze świadczeń w ramach pomocy Gminnego Ośrodka Pomocy Społecznej (2010 – 254 rodziny, 2011 – 286, 2012 – 277). Jednocześnie na przestrzeni ostatnich trzech lat wzrastała ilość rodzin wspomaganych z powodu problemów uzależnień.

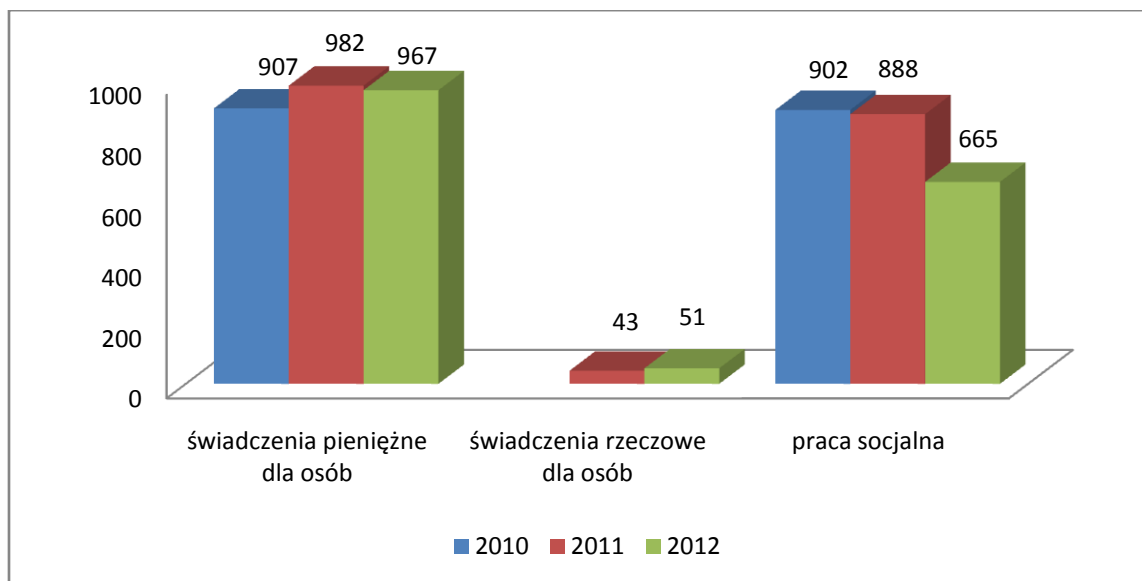
Wykres 2: Ilość rodzin korzystających z pomocy GOPS w latach 2010 – 2012



Źródło: dane otrzymane od GOPS

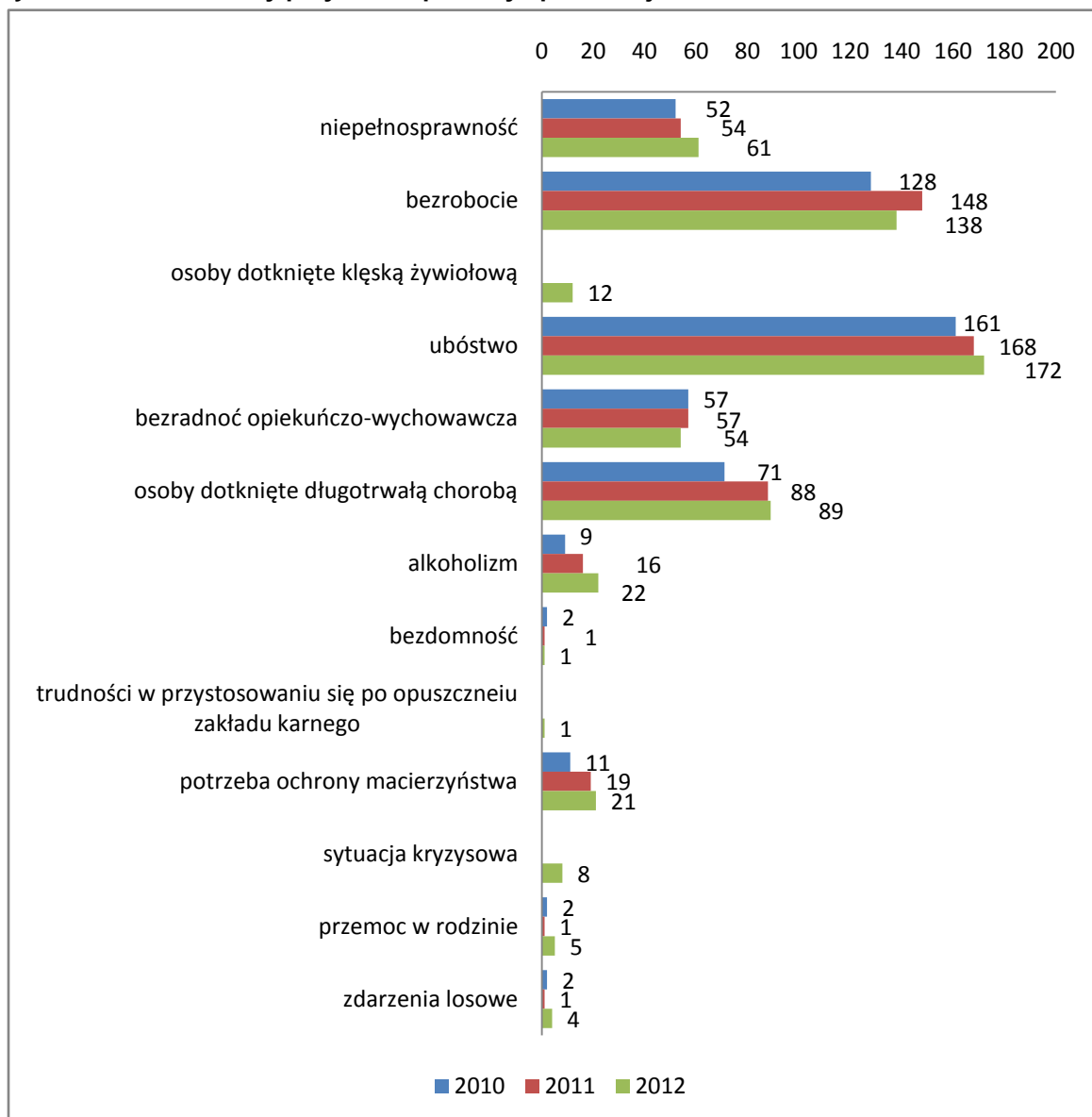
Wśród form udzielanego wsparcia dominują świadczenia pieniężne i praca socjalna. Poziom wsparcia w postaci świadczeń pieniężnych utrzymywał się na przestrzeni ostatnich trzech lat na podobnym poziomie. W ubiegłym roku pomocy pieniężnej udzielono 967 razy natomiast wsparcia w postaci pracy socjalnej - 665. Jest to praca, którą należy szczególnie cenić, bowiem świadczy o zrozumieniu istoty pracy socjalnej przez pracowników ośrodka i nie sprowadzaniu pomocy jedynie do wypłacania przewidzianych ustawą świadczeń.

Wykres 3: Formy pomocy z GOPS w latach 2010 - 2012



Źródło: dane otrzymane od GOPS

Analiza powodów, dla których na przestrzeni ostatnich trzech lat była udzielana pomoc osobom potrzebującym w gminie wskazuje, że najczęściej pretendują do udzielania pomocy społecznej problemy o charakterze materialnym, będące konsekwencją różnych trudnych wydarzeń życiowych. Strukturę udzielonej pomocy w zależności od powodu, dla którego pomoc została udzielona w trzech ostatnich latach, tj., 2010, 2011 i 2012, prezentuje poniższy wykres.

Wykres 4: Powody przyznania pomocy społecznej

Źródło: dane otrzymane od GOPS

Największy udział w strukturze udzielanej pomocy – ma pomoc udzielana z powodu ubóstwa. Jednocześnie, od 2010 roku, daje się zauważyć wzrost ilości osób otrzymujących pomoc z tego powodu. Nieco rzadziej, pomoc udzielana jest z powodu bezrobocia. Niewątpliwie są to czynniki często współwystępujące, które są powodem niemożności samodzielnego zaspokojenia niezbędnych potrzeb życiowych, a co za tym idzie - generujące konieczność zwrócenia się o pomoc do ośrodka pomocy społecznej.

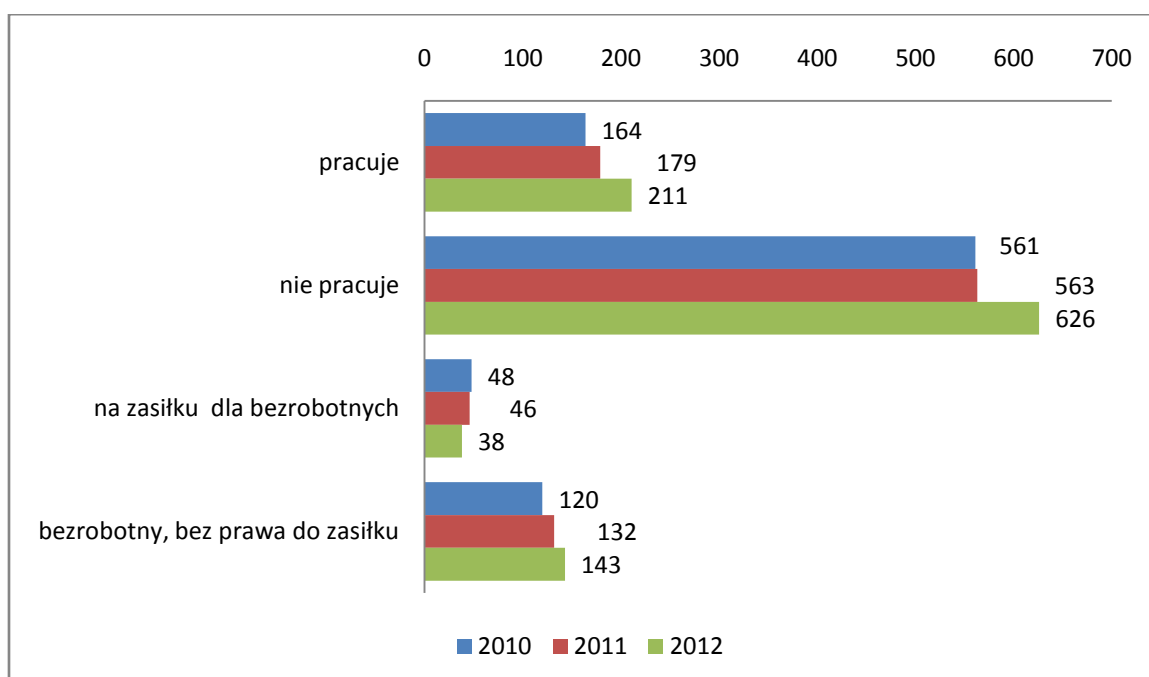
Kolejnymi powodami przyznawanej pomocy są długotrwała choroba i niepełnosprawność. Wśród innych powodów, będących przyczyną udzielania pomocy, należy wymienić alkoholizm, jednak ma on nieduży udział w strukturze świadczonej pomocy.

Wśród odbiorców pomocy społecznej są zarówno osoby bezrobotne, jak i pracujące, co oznacza, iż fakt zatrudnienia nie chroni przed brakiem możliwości zabezpieczenia podstawowych

potrzeb. Wśród klientów są również osoby korzystające z innych form zabezpieczenia społecznego takich jak renta, emerytura, czy zasiłek dla bezrobotnych. Obecnie największy udział w strukturze klientów pomocy społecznej mają osoby niepracujące.

Taka struktura klientów zwraca uwagę na problem bezrobocia będącego udziałem mieszkańców gminy, które przyczynia się do niemożności zaspokojenia przez nich podstawowych potrzeb życiowych i zmusza do poszukiwania wsparcia w GOPS. Szczegółowe wyniki przedstawia poniższy wykres.

Wykres 5: Struktura odbiorców pomocy społecznej



Źródło: dane otrzymane od GOPS

Problemy związane z bezpieczeństwem lokalnym

Przemoc w rodzinie

Spośród działań przestępczych zanotowanych w gminie, należy zwrócić szczególną uwagę na te, które dotyczą funkcjonowania rodziny i świadczą o jej dysfunkcyjności – a co za tym idzie konieczności kompensowania jej braków. Nierzadko pierwszy sygnał o tym, że w rodzinie dzieje się coś złego to wezwanie policji do tzw. „awantury domowej” przez sąsiadów lub uczestników zajścia.

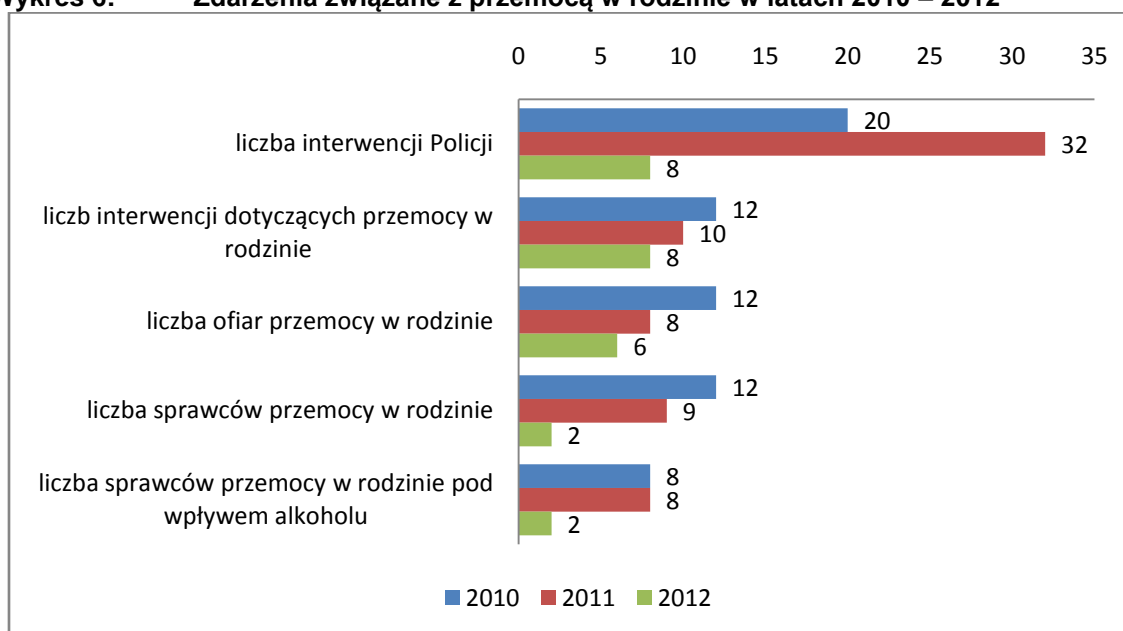
W 2010 roku zanotowano w gminie 20 interwencji Policji, w tym 12 dotyczyło przemocy w rodzinie. Podczas interwencji policyjnych zidentyfikowano 12 ofiar przemocy domowej, wyłącznie

kobiety. Sprawcami przemocy domowej byli mężczyźni (12 osób). Spośród sprawców 8 mężczyzn znajdowało się pod wpływem alkoholu.

W 2011 roku liczba interwencji policyjnych związanych z przemocą w rodzinie była nieco niższa - 10 przypadków spośród 32 wszystkich interwencji. Podczas tych interwencji zidentyfikowano 8 ofiar i 9 sprawców. Ofiarami były w większości kobiety (7 osób) i 1 dziecko do 13 roku życia. Sprawcami było 8 mężczyzn i 1 kobieta, spośród których kobieta i 7 mężczyzn było pod wpływem alkoholu.

W kolejnym roku ilość interwencji ponownie zmalała (8 interwencji, z których wszystkie dotyczyły przemocy w rodzinie). Zidentyfikowano 2 sprawców przemocy – obaj to mężczyźni pod wpływem alkoholu. Ofiarami były dwie kobiety i 1 mężczyzna.

Wykres 6: Zdarzenia związane z przemocą w rodzinie w latach 2010 – 2012



Źródło: dane otrzymane od GOPS

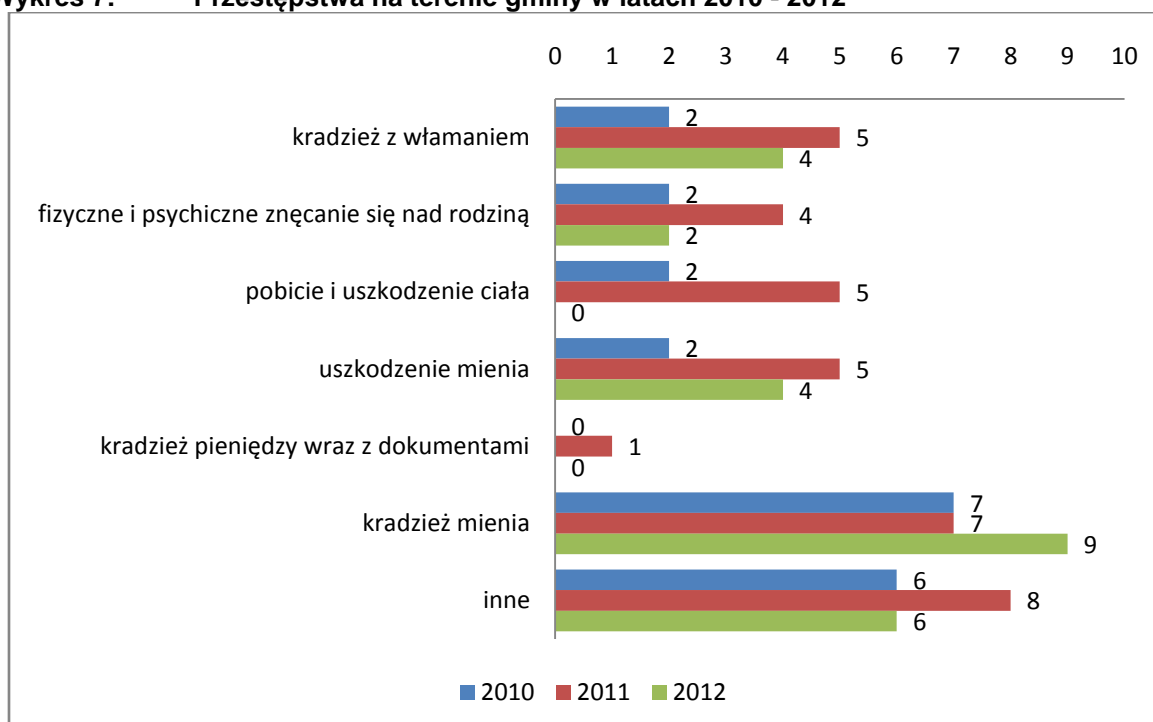
Wśród zgłaszanych przypadków przemocy w rodzinie, zdecydowanie najczęściej pokrzywdzonymi są kobiety. Podobną zależność można zaobserwować także w ogólnopolskich statystykach. Z jednej strony świadczyć to może o dużej różnicy w nasileniu przemocy mężczyzn wobec kobiet w porównaniu z przemocą, której doświadczają mężczyźni z kobiecych rąk ale jednocześnie bywa też przejawem wstydu, jaki odczuwają mężczyźni będący ofiarami przemocy w rodzinie. Im także nierzadko trudno jest przyznać się do bycia ofiarą i sięgnięcia po pomoc.

W ramach interwencji podejmowanych wobec sprawców przemocy w rodzinie, w związku z procedurą „Niebieskich Kart” kierowane były także wnioski do Gminnego Ośrodka Pomocy Społecznej, Komisji Rozwiązywania Problemów Alkoholowych oraz sądów i prokuratury. W 2010 roku skierowano 10 wniosków do Gminnego Ośrodka Pomocy Społecznej, 8 wniosków do Komisji Rozwiązywania Problemów Alkoholowych oraz 8 do sądów i prokuratury.

Od listopada 2011 roku swoją działalność rozpoczął Zespół Interdyscyplinarny ds. Przeciwdziałania Przemocy w Rodzinie, do którego, w 2011 roku wpłynęły 2 „Niebieskie Karty” sporządzone przez Policję i jedna sporządzona przez Gminny Ośrodek Pomocy Społecznej. W 2012 roku Zespół Interdyscyplinarny otrzymał 2 „Niebieskie Karty” sporządzone przez Policję i 3 sporządzone przez Gminny Ośrodek Pomocy Społecznej.

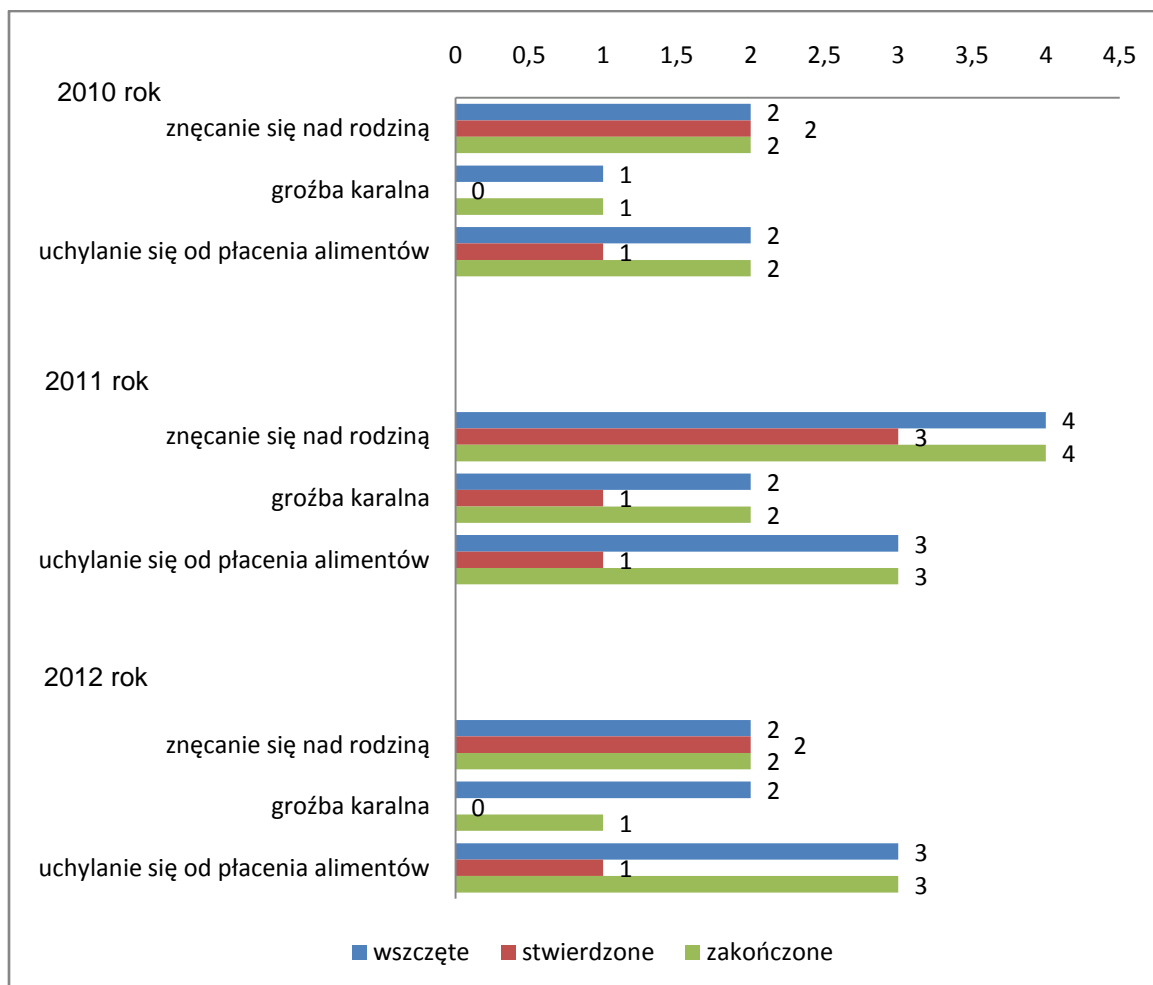
Biorąc pod uwagę ogólne statystyki przestępstw popełnianych na terenie gminy, te które dotyczą funkcjonowania rodziny mają w nich istotny udział i są ogromnie ważne ze względu na swój patogenny charakter. Na przestrzeni ostatnich trzech lat, jedynie nieznacznie zmieniła się ilość rejestrowanych przestępstw związanych z przemocą w rodzinie.

Wykres 7: Przeszępstwa na terenie gminy w latach 2010 - 2012



Źródło: dane otrzymane od GOPS

Statystyki za trzy ostatnie lata, dotyczące wszczętych postępowań w sprawach karnych z obszaru funkcjonowania rodziny nie są w gminie wysokie. Na przestrzeni ostatnich trzech lat, wśród wszczynanych postępowań nie było przypadku dotyczącego rozpijania małoletniego.

Wykres 8: Liczba postępowań w gminie latach 2010 - 2012

Źródło: dane otrzymane od GOPS

Działalność w zakresie Rozwiązywania Problemów Alkoholowych

Działania profilaktyczne dla młodzieży

Wśród działań profilaktycznych, podejmowanych w gminie Pierzchnica, należy wymienić programy profilaktyczne realizowane na rzecz dzieci i młodzieży gminnych szkół. Dzięki nim młodzi ludzie mają szansę wypracowania właściwych postaw wobec używek takich jak papierosy, alkohol czy narkotyki oraz rozwijania umiejętności interpersonalnych.

W ramach oddziaływań profilaktycznych organizowane są programy i przedsięwzięcia profilaktyczne opracowywane i realizowane przez młodzież, skierowane do grup rówieśniczych np. kluby dyskusyjne, dyskoteki bezalkoholowe, audycje radiowe itp., z których korzysta corocznie około 270 osób. W pozalekcyjnych zajęciach sportowych, realizowanych w ramach gminnego programu profilaktyki i rozwiązywania problemów alkoholowych uczestniczy każdego roku kilkudziesięciu

uczniów. Z kolonii i obozów programem zajęć profilaktycznych w zakresie rozwiązywania problemów alkoholowych, korzysta corocznie około 40 osób.

Działalność Gminnej Komisji Rozwiązywania Problemów Alkoholowych

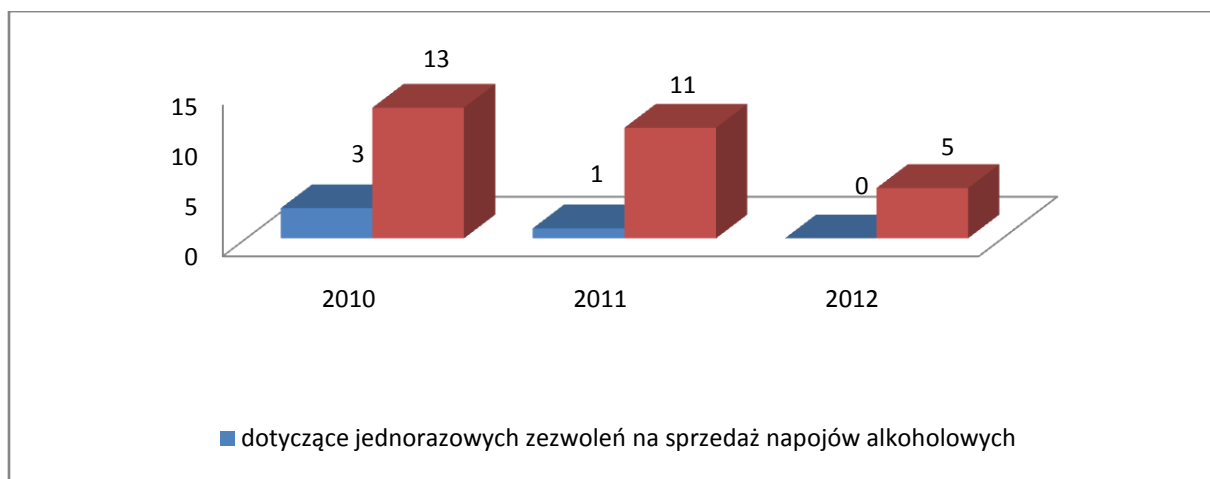
W gminie działa Gminna Komisja Rozwiązywania Problemów Alkoholowych, będąca organem pomocniczym gminy w zakresie prowadzenia działań związanych z profilaktyką i rozwiązywania problemów alkoholowych oraz integracji społecznej osób uzależnionych od alkoholu. Komisja zbiera się, rozpatrując na posiedzeniach różnorodne sprawy mieszczące się w obszarze profilaktyki i rozwiązywania problemów alkoholowych. W 2010 roku zorganizowano 14 posiedzeń Komisji, w 2011 roku – 19 posiedzeń. W 2012 roku członkowie Komisji uczestniczyli w 12 posiedzeniach.

W ramach realizacji zadań członkowie Komisji podejmują rozmowy z osobami mającymi lub mogącymi mieć problem związany z nadużywaniem alkoholu oraz zajmują się otrzymanymi wnioskami o leczenie odwykowe. W 2010 roku Komisja przeprowadziła 13 takich rozmów, w 2011 roku – 11, a w 2012 roku przeprowadzone zostały 4 rozmowy z osobami nadużywającymi alkoholu.

W 2010 roku do Komisji wpłynęło 19 wniosków o leczenie odwykowe i skierowano 3 wnioski do sądu w sprawie obowiązku leczenia odwykowego. W 2011 roku liczba otrzymanych przez Komisję wniosków o leczenie odwykowe wyniosła 19 i sporządzono 11 wniosków do sądu w sprawie obowiązku leczenia odwykowego. W 2012 roku Komisja otrzymała 10 wniosków o leczenie odwykowe i przygotowała 4 wnioski do sądu.

W 2010 roku Gminna Komisja Rozwiązywania Problemów Alkoholowych przeprowadziła 9 kontroli punktów sprzedaży alkoholu dotyczące przestrzegania zasad i warunków korzystania z zezwoleń na sprzedaż lub podawanie napojów alkoholowych. W toku posiedzeń Komisja podejmuje także postanowienia opiniujące lokalizację punktów sprzedaży napojów alkoholowych w gminie.

Wykres 9: Wydane postanowienia Gminnej Komisji Rozwiązywania Problemów Alkoholowych, opiniujące lokalizację punktów sprzedaży napojów alkoholowych



Źródło: dane otrzymane od GOPS

Na przestrzeni ostatnich trzech lat Komisja nie wydała żadnego postanowienia negatywnie opiniującego zezwolenie na sprzedaż alkoholu.

Wiedza o psychologicznych aspektach choroby alkoholowej i mechanizmach przemocy domowej jest niezwykle potrzebna w pracy socjalnej. Stąd członkowie Gminnej Komisji Rozwiązywania Problemów Alkoholowych stale podnoszą swoje kompetencje w zakresie pracy z osobami zagrożonymi tymi dysfunkcjami. W ostatnich latach uczestniczyli w szeregu szkoleń, pozwalających na doskonalenie umiejętności. W 2010 zorganizowano 1 takie szkolenie, w 2011 roku – 4, a w 2013 roku zrealizowanych zostało 5 szkoleń.

Gminna Komisja Rozwiązywania Problemów Alkoholowych jest organem pomocniczym gminy także w zakresie zwiększania dostępności wsparcia kierowanego do osób uzależnionych oraz ich bliskich.

Rodziny borykające się z problemem uzależnień, mogą otrzymać wsparcie w Punkcie Konsultacyjnym dla osób uzależnionych i współuzależnionych. W 2012 roku z pomocy Punktu skorzystało 25 osób uzależnionych, 20 osób współuzależnionych oraz 2 osoby z syndromem DDA.

Od stycznia 2012 roku w gminie funkcjonuje także Punkt Konsultacyjny dla osób doznających przemocy w rodzinie. W ubiegłym roku z pomocy Punktu skorzystały dwie rodziny, w których wystąpiła przemoc oraz dwie rodziny z problemem alkoholowym.

Część II: Problem przemocy w świadomości mieszkańców gminy

Dla określenia postaw mieszkańców gminy wobec potencjalnych problemów społecznych związanych z przemocą w rodzinie oraz przemocą szkolną w gminie Pierzchnica przeprowadzono badania ankietowe w dwóch grupach respondentów, reprezentujących:

Strona | 16

1. **dorosłych mieszkańców gminy** – badania przeprowadzono na reprezentatywnej grupie 200 osób, w której 55% stanowiły kobiety a 45% mężczyźni,
2. **uczniów szkół gimnazjalnych** z gminy – badania zrealizowano wśród 100 uczniów, wśród których przeważały dziewczęta (60% badanych),

Zjawisko przemocy w środowisku lokalnym

W ostatnich latach do publicznej wiadomości dociera wiele informacji na temat różnych form przemocy, zarówno domowej jak i w środowisku lokalnym – w tym także w szkole. Badanie zjawiska przemocy, szczególnie domowej jest trudnym przedsięwzięciem, bowiem wymaga od respondenta podzielenia się intymnymi osobistymi doświadczeniami. W przypadku przemocy domowej, ofiary zmuszone są do przyznania się do osobistych porażek jako żon, mężów, matek czy dzieci. Przemoc traktują jako sytuację poniżającą, wstydliwą, stąd ogromne bariery przed przyznaniem się do tego typu incydentów.⁴

Badania CBOS dotyczące doświadczenia zjawiska przemocy wśród Polaków pokazują, iż przemoc i różne formy agresji nie są czymś nadzwyczajnym w życiu Polaków. Spotykają się z nią coraz częściej na ulicy, w miejscach publicznych, w pracy, w szkole, środkach komunikacji miejskiej.

Ogółem co piąty Polak (19%) w 2004 roku oraz co czwarty (23%) w 2009 przyznaje, że padł ofiarą przemocy fizycznej. Blisko co dziesiątemu (9%) przydarzyło się to na ulicy (lecz nie w pobliżu domu), minimalnie mniejszej grupie (8%) - w okolicy miejsca zamieszkania. W domu z aktami przemocy spotkało się 6% ankietowanych. Co dwudziesty (5%) był ofiarą przemocy w lokalu gastronomicznym - restauracji, kawiarni, na dyskotecę. Nieliczni doświadczyli agresji w pracy bądź w szkole, w środkach komunikacji lub w innym miejscu (po 2%).

Poważnym problemem pozostaje także, wciąż obecne w życiu Polaków, zjawisko agresji osób dorosłych wobec dzieci i młodzieży. Wprawdzie przyzwolenie na stosowanie kar fizycznych, jako środka wychowawczego ma w Polsce coraz mniej zwolenników, jednak opinia publiczna jest wciąż sceptycznie nastawiona, co do wprowadzenia całkowitego zakazu stosowania kar fizycznych wobec dzieci. Za jej głosem do niedawna szło także polskie prawo, dopuszczające stosowanie kar

⁴ M. Wszędzirowny, A. Majchrowska, Alkohol, papierosy, narkotyki oraz przemoc domowa w życiu uczniów z lubelskich szkół, W: Z. Kawczyńska-Butrym (red.) Uzależnienia w doświadczeniach lubelskiej młodzieży – diagnoza zjawiska, Wyd. Liberduo, Lublin 2009, s. 59

fizycznych, jeżeli nie powodują one uszczerbku na zdrowiu dziecka.⁵ Pomimo, iż bicie dzieci w celach wychowawczych ma wciąż duże grono zwolenników – połowa uczestników (51,0%) ogólnopolskich badań z roku 2008 sprzeciwia się wprowadzeniu zakazu bicia dzieci, ponad trzy-czwarte (78,0%) uważa, że są takie sytuacje, kiedy trzeba dać „klapsa”, zaś dwie-piąte (41,0%) zgadza się ze stwierdzeniem, że „łanie nikomu nie zaszkodziło” – skala tego zjawiska maleje.⁶ W roku 1998 tylko ponad dwie-piąte (43,0%) rodziców twierdziło, że ich dzieci nie są bite, w roku 2009 jest już ich ponad dwie-trzecie (69,0%).⁷ Powszechnie obowiązujące (90,0%) jest także przekonanie o konieczności powstrzymywania się od nadużywania władzy rodzicielskiej. Nawet sami zwolennicy karania fizycznego przyznają się, iż kary takie są upokarzające dla dzieci.⁸

Przemoc w rodzinie w opiniach dorosłych mieszkańców gminy

Badaniem objęto 200 dorosłych mieszkańców gminy Pierzchnica, wśród których nieznacznie przeważały kobiety (55% respondentów). Najliczniejszą grupę wśród badanych stanowiły osoby z wykształceniem średnim (40%). 27% badanych miało wykształcenie wyższe, 28% - zawodowe a 6% - podstawowe.

Pośród badanych znajdowały się osoby pracujące na całym etacie (39%) i dorywczo (40%), oraz będące na emeryturze, rencie lub zasiłku (4%). 16% badanych stanowiły osoby bezrobotne.

Większość respondentów była w związku małżeńskim (60%), część (28%) zadeklarowała stan kawalerski lub panieński. Prawie połowa badanych ma dzieci (48%).

79% badanych dorosłych mieszkańców gminy pozytywnie oceniła swoją sytuację materialną (w tym 43% jako przeciętną, 31% jako dobrą a 5% jako bardzo dobrą). Zdaniem 16% respondentów ich sytuacja materialna jest zła, a według 2% - bardzo zła.

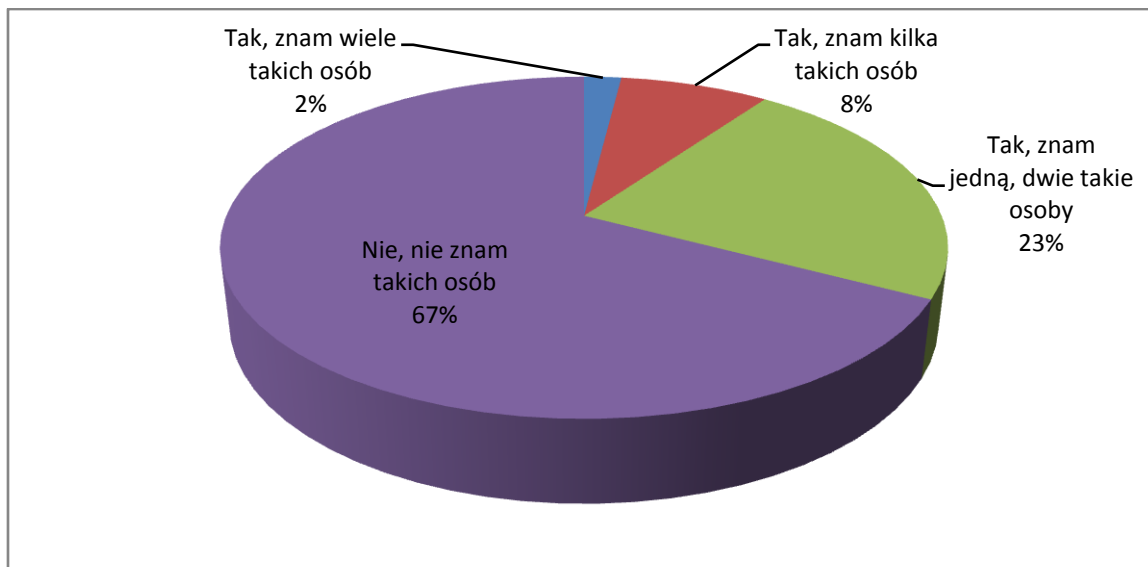
Mieszkańcy gminy Pierzchnica, poproszeni o oszacowanie skali występowania problemów związanych z przemocą w rodzinie przyznają, że jest to istotny problem. Więcej niż co trzeci spośród badanych (36%) uważa, że przemoc w rodzinie to zjawisko występujące na dużą skalę. Również co trzeci badany zna co najmniej jedną osobę doświadczającą przemocy w rodzinie.

⁵ Komunikat z badań CBOS: Przemoc i konflikty w domu, Warszawa, marzec 2009.

⁶ Komunikat z badań CBOS: Społeczne przyzwolenie na bicie dzieci, Warszawa, lipiec 2008.

⁷ Komunikat z badań CBOS: Przemoc i konflikty w domu, Warszawa, marzec 2009.

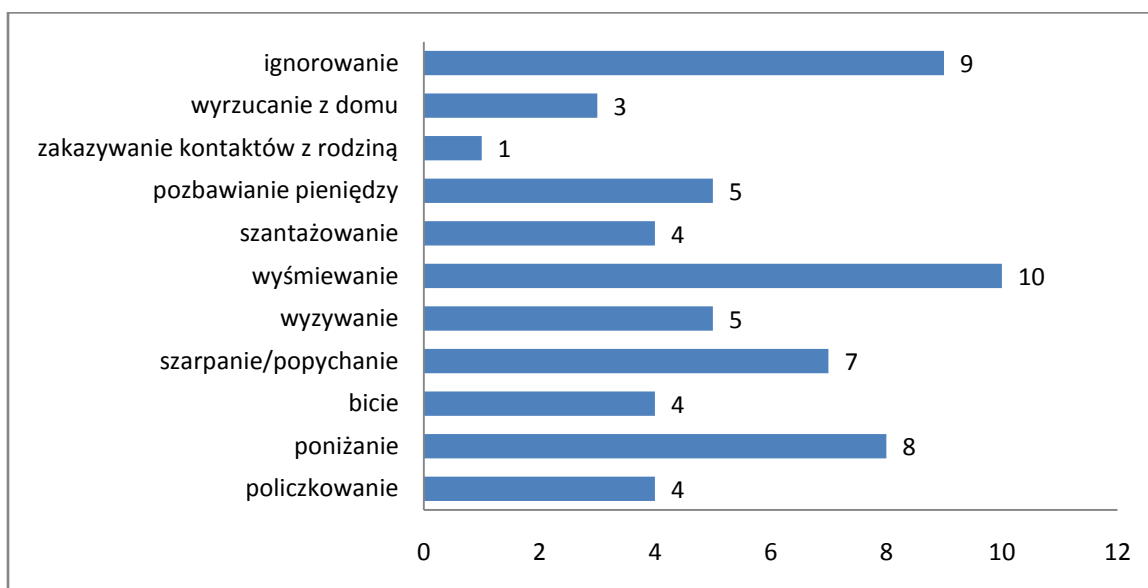
⁸ Komunikat z badań CBOS: Społeczne przyzwolenie na bicie dzieci, Warszawa, lipiec 2008.

Wykres 10: Czy zna Pani/Pan ofiarę przemocy domowej? (procentowy rozkład odpowiedzi)

Źródło: Badania ankietowe CRPS-Warszawa

Mimo skali zjawiska przemocy w rodzinie, większość z tych zdarzeń pozostaje w ukryciu. Jedynie co piąta (20%) osoba, doświadczająca przemocy w rodzinie znana respondentom, szukała dla siebie pomocy.

Badani mieszkańcy gminy przyznają również, że są nie tylko świadkami przemocy, ale także jej ofiarami. **8% respondentów doświadczyło przemocy ze strony najbliższych.** Spośród wymienianych przez badanych form doświadczanej przemocy, najczęściej pojawiała się przemoc psychiczna (wyśmiewanie, ignorowanie, poniżanie). Część badanych przyznała, że dotknęła ich także przemoc fizyczna (szarpanie, popychanie). Nieco rzadziej respondenci wymieniali przemoc finansową (pozbawianie pieniędzy) i inne formy przemocy zarówno psychicznej, jak i fizycznej.

Wykres 11: Formy przemocy doświadczanej przez respondentów (dane w procentach)

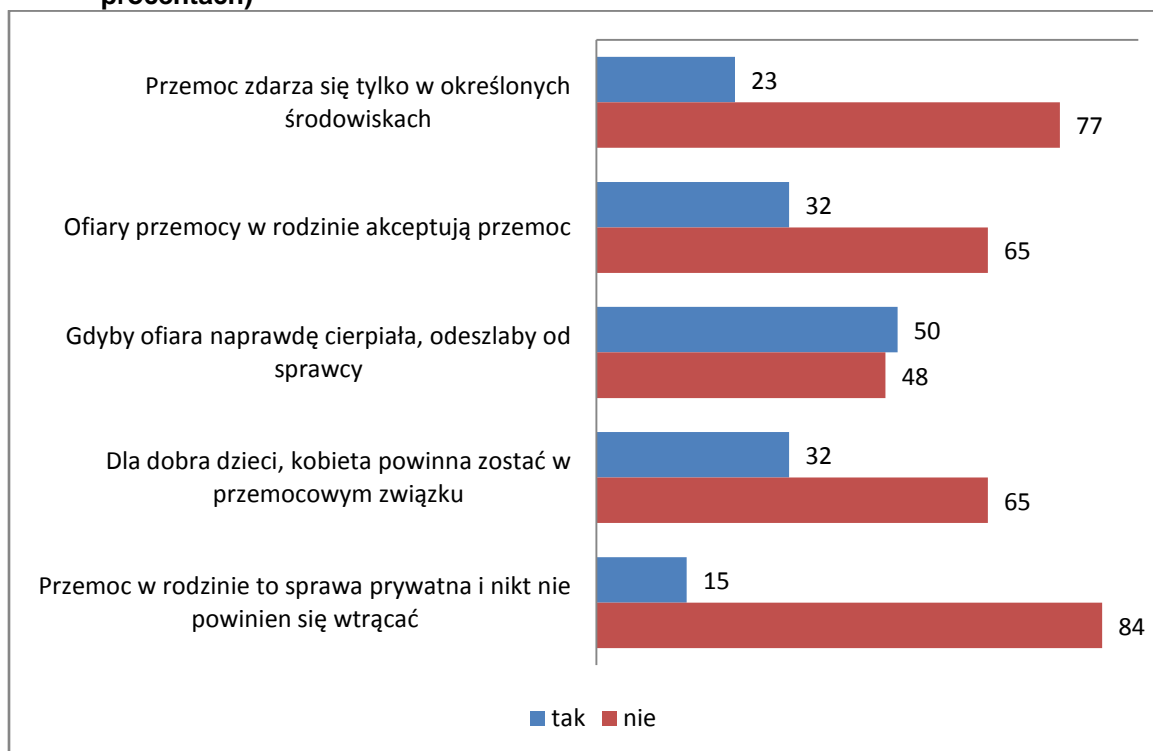
Źródło: Badania ankietowe CRPS-Warszawa

Reakcja na obserwowaną i doświadczaną przemoc zależy w dużej mierze od naszych przekonań dotyczących tego zjawiska. Wśród popularnych, a zarazem utrudniających pomaganie ofiarom przekonań, spotkać można zarówno twierdzenia dotyczące zachowania ofiary, sprawcy, jak i świadków zdarzenia.

O tym, że przemoc dotyka jedynie określone środowiska przekonanych jest 23% badanych. Prawie co trzeci badany (32%) uważa, że ofiary przemocy akceptują to, co je spotyka. Tyle samo respondentów (32%) za lepsze dla dzieci uważa pozostanie przez kobietę w związku z przemocowym partnerem. Zarazem jednak aż połowa badanych (50%) jest przekonana, że gdyby ofiara naprawdę cierpiała, odeszłaby od sprawcy, uznając za mało istotne cierpienie osób pozostających w związkach, w których są krzywdzone.

Pozytywnie należy ocenić powszechny brak zgody na ukrywanie zjawiska przemocy w imię prywatności – 84% badanych dorosłych mieszkańców gminy Pierzchnica jest przeciwna poglądowi, że przemoc w rodzinie to sprawa prywatna i nikt nie powinien się w nią wtrącać.

Wykres 12: Opinie mieszkańców gminy dotyczące przemocy w rodzinie (dane w procentach)

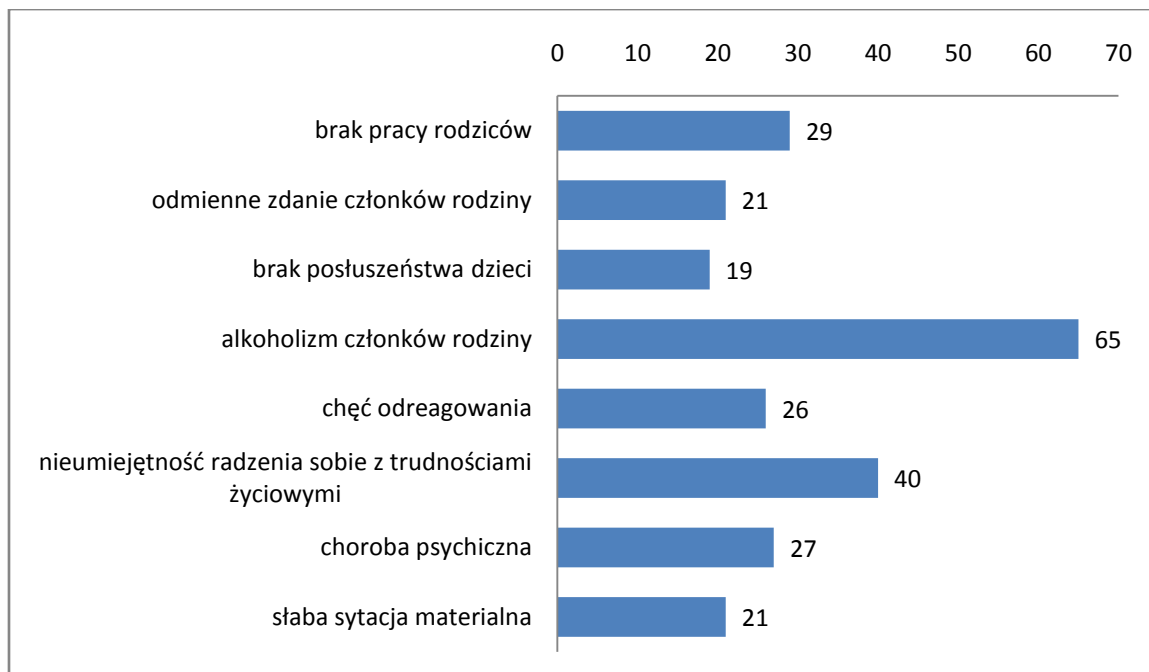


Źródło: Badania ankietowe CRPS-Warszawa

Interesujące jest ustosunkowanie się ankietowanych do poglądu mówiącego o tym, że osoby które wychowywały się w rodzinie dotkniętej przemocą będą takie wzorce zachowań przenosiły na swoje życie codzienne. 63% badanych jest przeciwna temu, że takie warunki dorastania determinują przyszłe wzorce zachowania. Jednak część ankietowanych osób (37%) uważa, że wychowanie w otoczeniu na co dzień sięgającym po przemocową argumentację, będzie wywierało negatywny wpływ na dalsze życie dzieci w nim dorastających.

Badani zostali zapytani także wprost o postrzegane przez nich źródła przemocy w rodzinie. Rozkład procentowy odpowiedzi na to pytanie przedstawia poniższy wykres.

Wykres 13: Przyczyny agresji w stosunku do członków rodziny w opinii dorosłych mieszkańców gminy (dane w procentach)



Źródło: Badania ankietowe CRPS-Warszawa

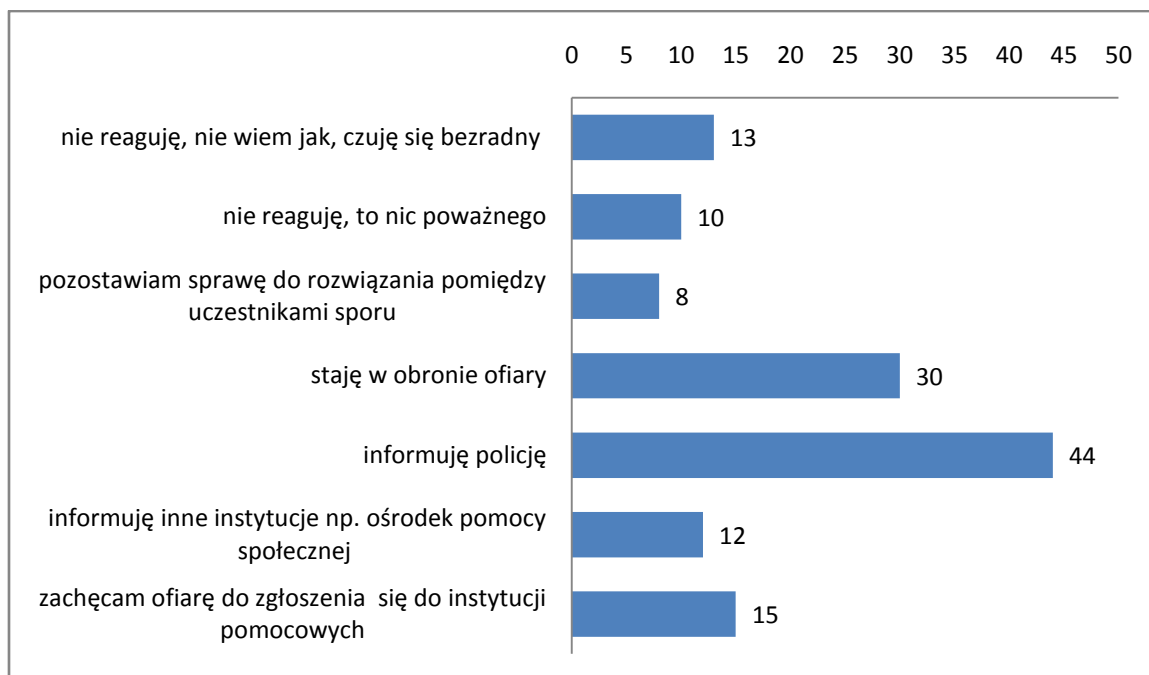
Wśród dostrzeganych przez respondentów przyczyn agresji w stosunku do najbliższych, zdecydowanie na pierwszy plan wysuwa się alkoholizm członków rodziny (65% wskazań). Istotnymi czynnikami są także, zdaniem badanych, nieumiejętność radzenia sobie z trudnościami życiowymi – taką przyczynę agresji podało 40% badanych, oraz chęć odreagowania (26% wskazań).

W następnej kolejności (29% wskazań) mieszkańcy wymieniają brak pracy rodziców. Część badanych (21%) za źródło agresji postrzega słabą sytuację materialną.

Wielu badanych (27%) przyczynę agresji widzi nie tyle w niskich kompetencjach osobistych i interpersonalnych lub zaistniałych okolicznościach, ale w chorobie psychicznej.

Zachowania agresywne bywają także tłumaczone zachowaniem najbliższych – 21% badanych, zapytanych o przyczyny zachowań agresywnych, podało „odmienne zdanie członków rodziny” a 19% przyczynę agresji widzi w braku posłuszeństwa dzieci.

Warto docenić powszechność wspierających ofiarę reakcji na obserwowaną przemoc – wśród deklarowanych przez badanych dorosłych mieszkańców gminy form wsparcia, przeważa czynna pomoc.

Wykres 14: Reakcje respondentów na obserwowaną przemoc (dane w procentach)

Źródło: Badania ankietowe CRPS-Warszawa

44% badanych samodzielnie poinformowałoby policję o zdarzeniu, 30% stanęłoby w obronie ofiary. 12% badanych poinformowałoby o sytuacji ośrodek pomocy społecznej, 15% jedynie zachęcałoby ofiarę do zgłoszenia się do instytucji pomocowych.

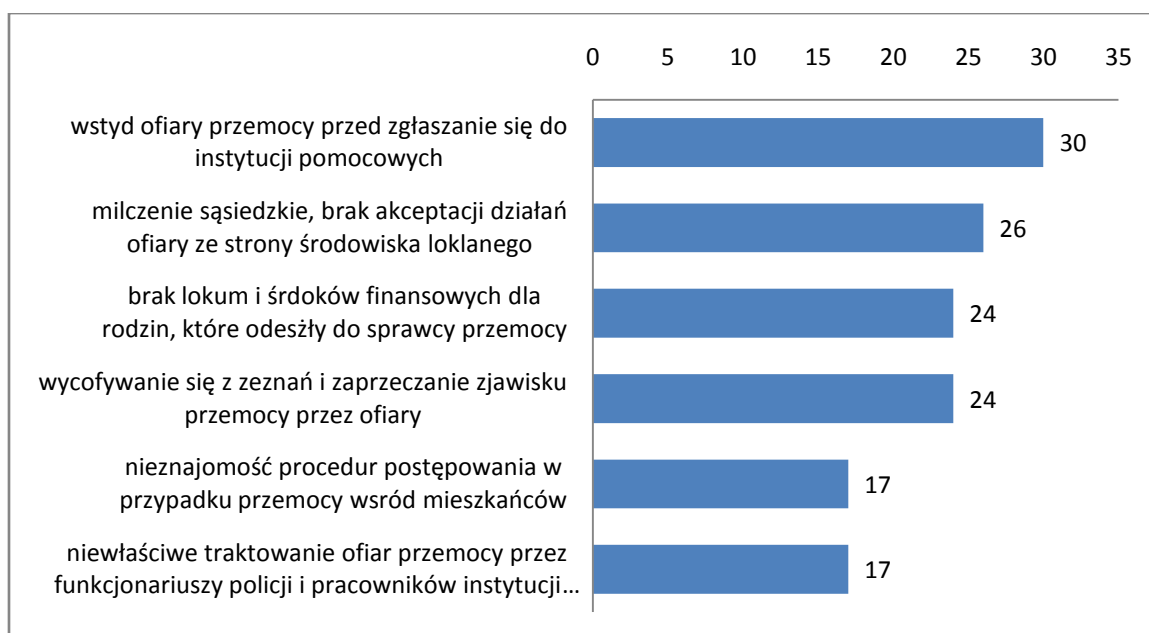
Jednak część badanych, będąc świadkiem przemocy, czuje się bezradna i miałaby trudność w udzieleniu efektywnej pomocy – 13% nie wiedząc jak - nie reaguje wcale. 10% nie reaguje uważając problem za mało istotny, a 8% badanych pozostawia takie sprawy do rozwiązania między uczestnikami sporu. W takiej sytuacji, brak reakcji ze strony otoczenia, bywa często postrzegany przez osoby krzywdzone za przyzwolenie świadków zdarzenia na stosowaną przemoc.

Sami badani, w sytuacji doświadczania przemocy, także najchętniej po pomoc zwróciliby się do policji (58%), część szukałaby wsparcia w ośrodku pomocy społecznej (13%), u pracowników infolinii (10%) lub kuratora (4%). Duża grupa badanych wolałaby pomoc rodziny lub znajomych (14%). Więcej niż co trzeci badany (35%) opierałby się przede wszystkim na samodzielnej obronie.

Wyniki te korespondują z ocenianą przez mieszkańców efektywnością działań podejmowanych w celu przeciwdziałaniu przemocy. Większość badanych (64%) uważa, że działania te są nieskuteczne. Choć trzeba przyznać, że co trzeci badany (34%) dostrzega efekty realizowanych form wsparcia.

Wśród przyczyn trudności, jakie napotyka skuteczne wspieranie osób doświadczających przemocy, mieszkańcy wskazują przede wszystkim wstyd ofiary (30% wskazań), sąsiedzkie milczenie (26%), brak zaplecza lokalowego i finansowego dla ofiar przemocy (24%) oraz wycofanie się przez ofiarę z zeznań i zaprzeczanie doświadczanej przemocy (24%).

Wykres 15: Przyczyny nieskuteczności działań podejmowanych w celu przeciwdziałania przemocy w opinii mieszkańców gminy (dane w procentach)

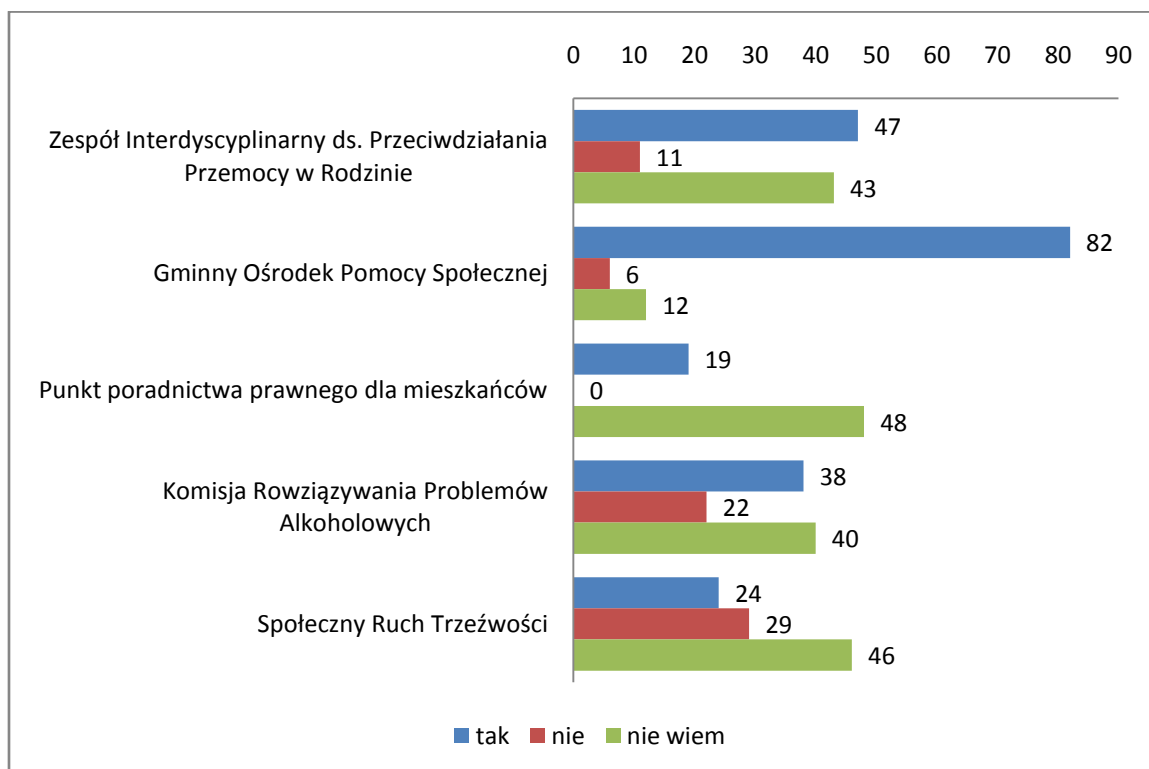


Strona | 22

Źródło: Badania ankietowe CRPS-Warszawa

Ocena skuteczności udzielonej pomocy może być zależna od poziomu wiedzy na temat dostępnych form pomocy.

Wykres 16: Czy w Pana/Pani gminie funkcjonują następujące instytucje? (procentowy rozkład odpowiedzi)



Źródło: Badania ankietowe CRPS-Warszawa

Wśród badanych mieszkańców gminy powszechna jest wiedza na temat pracy Gminnego Ośrodka Pomocy Społecznej – 82% badanych ma świadomość istnienia tej instytucji na terenie gminy. Niespełna połowa badanych dorosłych mieszkańców gminy (47%) wie, że w gminie funkcjonuje także Zespół Interdyscyplinarny ds. Przeciwdziałania Przemocy w Rodzinie. Jeszcze mniejsze grono badanych potwierdziło fakt funkcjonowania w gminie Komisji Rozwiązywania Problemów Alkoholowych (38%), Społecznego Ruchu Trzeźwości (24%) i Punktu poradnictwa prawnego dla mieszkańców (19%).

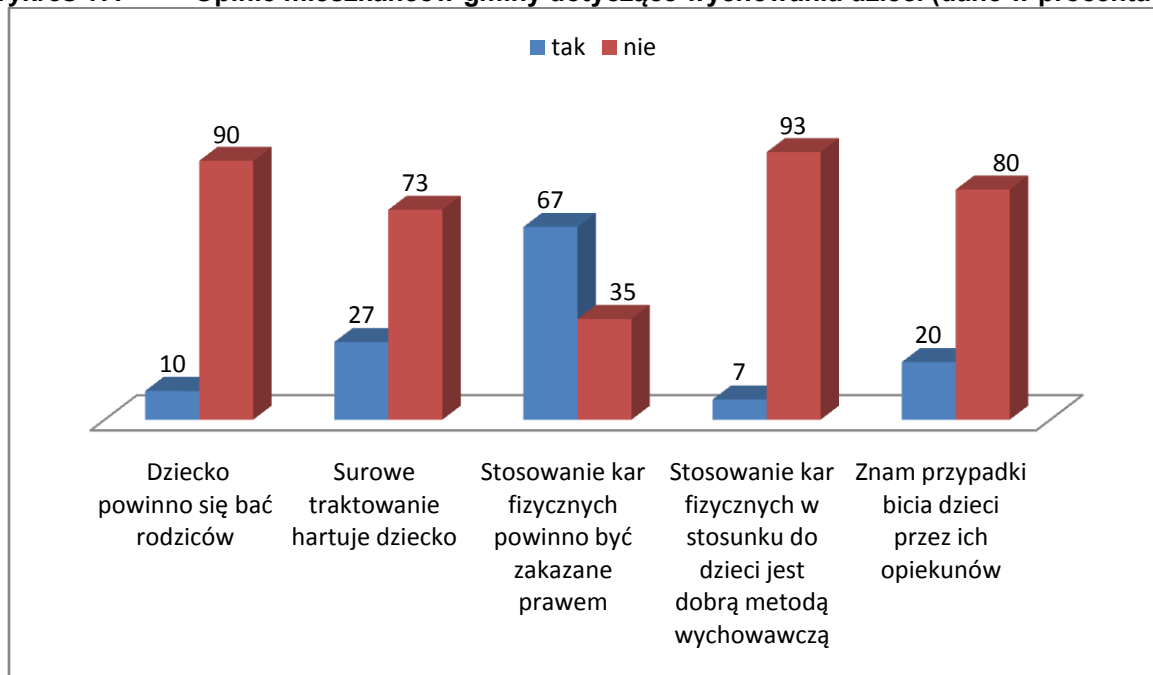
Przemoc wobec dzieci w opiniach dorosłych mieszkańców gminy

Dorośli mieszkańcy gminy Pierzchnica, w zdecydowanej większości są przekonani co do tego, iż kary fizyczne i surowe traktowanie dziecka nie stanowią dobrej metody wychowawczej. Warto jednak poznać szczegółowy rozkład odpowiedzi na pytania oscylujące wokół problematyki przemocy.

Wśród mieszkańców gminy można zidentyfikować grupę dorosłych, którzy są zwolennikami rygorystycznego wychowywania dzieci. Potwierdza to fakt, że **10% badanych uważa, iż dziecko powinno bać się rodziców**, bo wtedy łatwiej jest uzyskać posłuszeństwo i szacunek. Przeciwnych takiej postawie jest 90% respondentów, którzy twierdzą, że dziecku w okresie dorastania nie powinien towarzyszyć lęk przed rodzicami. Większość dorosłych (73%) jest przeciwna stwierdzeniu, że surowe traktowanie dziecka – hartuje go i pomaga dziecku lepiej sobie radzić w przyszłości, ale część mieszkańców gminy (27%) konsekwentnie dowodzi, iż surowe traktowanie dziecka to dobry sposób na przygotowanie dziecka do życia.

Mieszkańcy gminy są zwolennikami regulacji prawnych w tym zakresie. Za wprowadzeniem (już obowiązującego) ustawowego zakazu bicia dzieci opowiada się 67%, zaś 35% jest przeciwnych tego typu prawnej regulacji. W tym przypadku mieszkańcy gminy są mniej rygorystyczni wobec dzieci niż populacja ogólnopolska, bowiem w badaniach CBOS za taką regulacją opowiedziało się 41%, przeciwko zaś – 51%.⁹

⁹ Tamże.

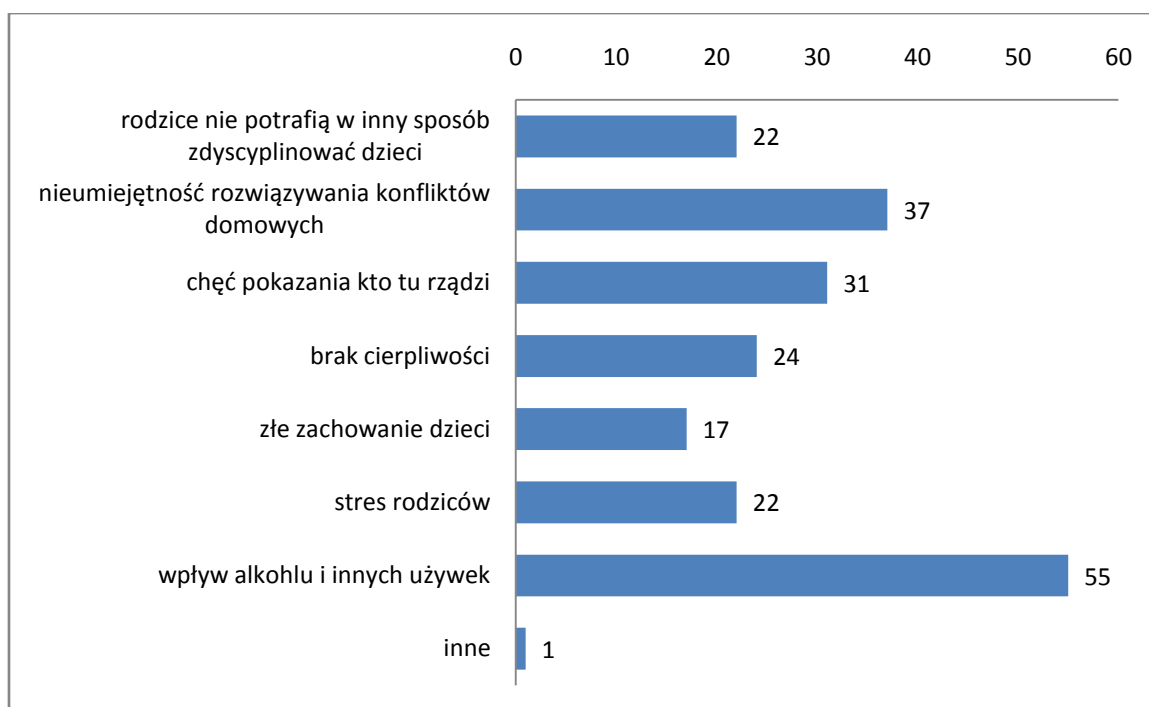
Wykres 17: Opinie mieszkańców gminy dotyczące wychowania dzieci (dane w procentach)

Źródło: Badania ankietowe CRPS-Warszawa

Przeważająca część mieszkańców gminy nie pochwała stosowania kar cielesnych w procesie wychowywania dzieci. Choć 7% z nich nadal uważa, że stosowanie kar fizycznych jest dobrą metodą wychowawczą. Trzeba przy tym zaznaczyć, że stosunkowo duża część badanych (20%) wskazuje, iż zna w swoim środowisku przypadki bicia dzieci przez swoich opiekunów.

Również w przypadku agresji kierowanej w stronę dzieci, przyczyny badani upatrują głównie we wpływie alkoholu i innych używek.

Wykres 18: Przyczyny agresji rodziców wobec dzieci w opinii dorosłych mieszkańców gminy (dane w procentach)



Źródło: Badania ankietowe CRPS-Warszawa

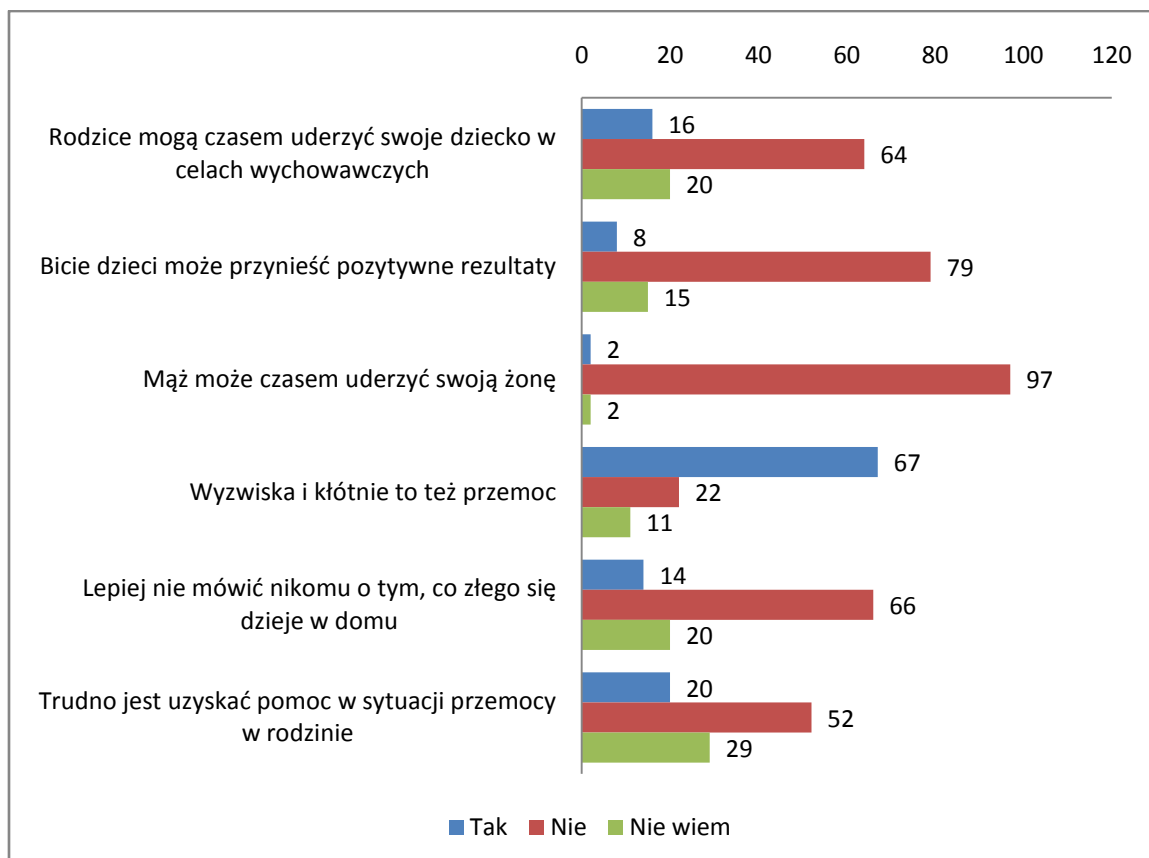
Na alkohol i inne używki, jako przyczynę agresji wobec dzieci wskazało 55% badanych. Istotnymi źródłami są według ankietowanych także nieumiejętność rozwiązywania konfliktów domowych (37%), chęć pokazania kto tu rządzi (31%) oraz brak umiejętności dyscyplinowania dzieci przy użyciu innych metod (22%). Wielu badanych zauważa, że agresywne zachowania dotyczą dzieci w sytuacji stresu ich rodziców (22%), lub braku cierpliwości (24%). Podobnie, jak w przypadku przemocy w rodzinie, część badanych agresję wobec dzieci tłumaczy ich złym zachowaniem (17%).

Przemoc w rodzinie w doświadczeniach młodzieży

W badaniu wzięło udział 100 uczniów szkół gimnazjalnych z gminy, wśród których przeważały dziewczęta (60%). Spośród badanych uczniów większość (96%) mieszka z obojgiem rodziców, 3% mieszka tylko z mamą a 1% - tylko z tatą.

Badana młodzież w zdecydowanej większości ocenia dobrze swoje relacje z rodzicami – w sumie 95% uczniów ocenia je pozytywnie (w tym 66% jako bardzo dobre). 5% stwierdza, że są one różne: raz dobre, a raz złe. Wszyscy badani uczniowie czują się w swoim domu bezpiecznie.

W ramach przeprowadzonego badania, uczniowie zostali zapytani o poglądy dotyczące sytuacji związanych z przemocą w rodzinie.

Wykres 19: Czy zgadzasz się z poniższymi stwierdzeniami? (dane w procentach)

Źródło: Badania ankietowe CRPS-Warszawa

W badanej grupie, niemal wszyscy uczniowie (97%) są przekonani o tym, że mąż nie może uderzyć swojej żony. W innych kwestiach, zdania były jednak zdecydowanie bardziej podzielone. Jedynie 64% uczniów jest zdania, że rodzic nie może uderzyć także swojego dziecka. W ocenie 16% - bicie dziecka w celach wychowawczych jest dopuszczalne, a kolejne 20% nie ma zdania na ten temat. Nieco mniejsza grupa (8%) uważa, że bicie dzieci może przynieść pozytywne rezultaty. Spora część uczniów (22%) uważa także, że wyzwiska i kłótnie nie są przemocą.

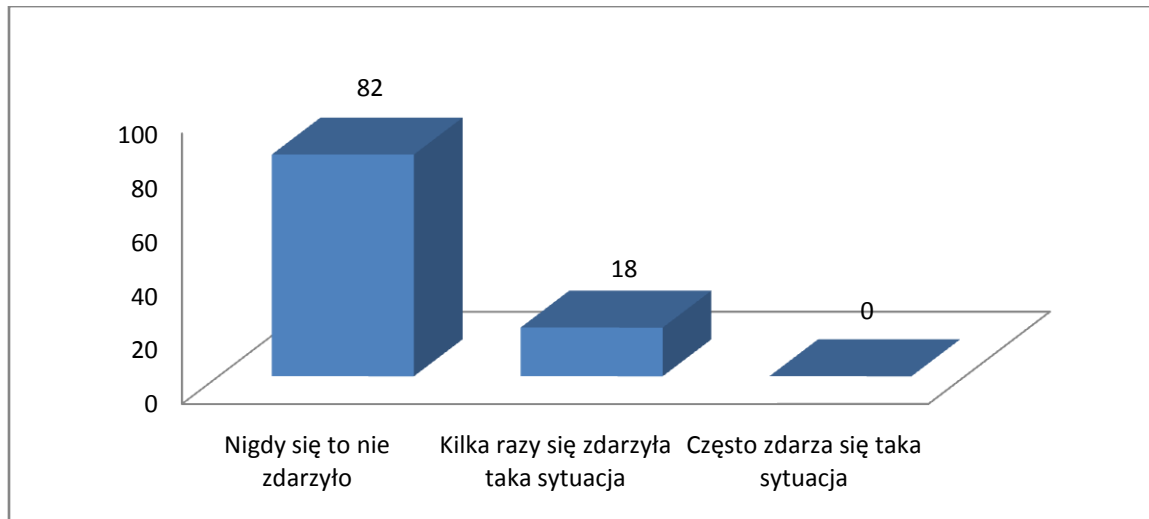
Widoczny wśród badanych jest również brak zaufania dla dostępnych form pomocy osobom doświadczającym przemocy w rodzinie – 14% badanych uważa, że lepiej nie mówić nikomu o tym, co złego dzieje się w domu, a 20% uważa, że uzyskanie pomocy w sytuacji doświadczania przemocy w rodzinie jest trudne.

Uczniowie przyznają także, nieznacznie tylko rzadziej od dorosłych mieszkańców gminy, że są świadkami przemocy - 18% badanych zna przypadki bicia dzieci przez ich rodziców lub opiekunów w swojej okolicy zamieszkania lub wśród znajomych ze szkoły. 23% zdarza się słuchać krzyków i oznak głośnych kłótni pomiędzy sąsiadami.

Zarazem jednak, jedynie nieliczni uczniowie przyznają, że w ich domu dochodzi do przemocy. **Według 97% badanych uczniów, w ich rodzinie ojciec nigdy nie uderzył mamy. 3% przyznaje, że takie zdarzenia czasami mają miejsce.**

Nieco częściej rodzic podnosi rękę na dziecko - 7% badanych uczniów uważa, że doświadcza przemocy ze strony najbliższych, 18% potwierdza, że zostało uderzonych przez rodzica.

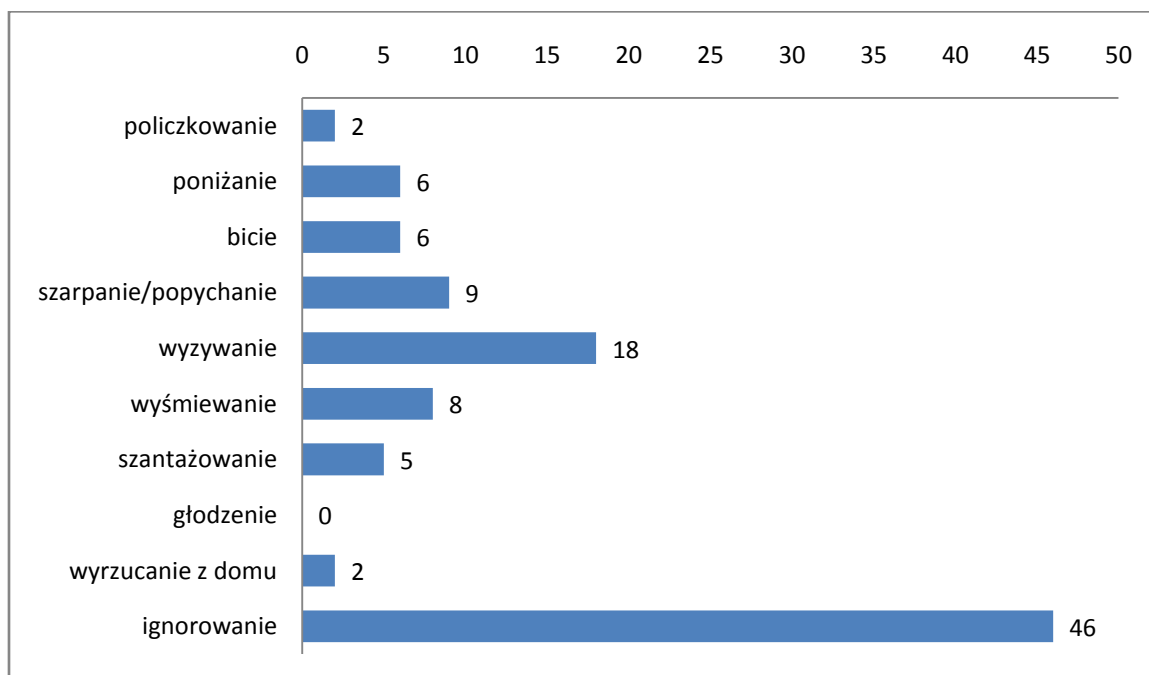
Wykres 20: Czy zdarzyło Ci się że mama lub tato Cię uderzyli? (dane w procentach)



Źródło: Badania ankietowe CRPS-Warszawa

Spośród różnych form przemocy, uczniowie najczęściej doświadczają przemocy o charakterze psychicznym – ignorowania, wyzywania i wyśmiewania. Wśród doświadczanych przez uczniów form przemocy fizycznej, najczęściej badani wskazywali na szarpanie lub popychanie i bicie.

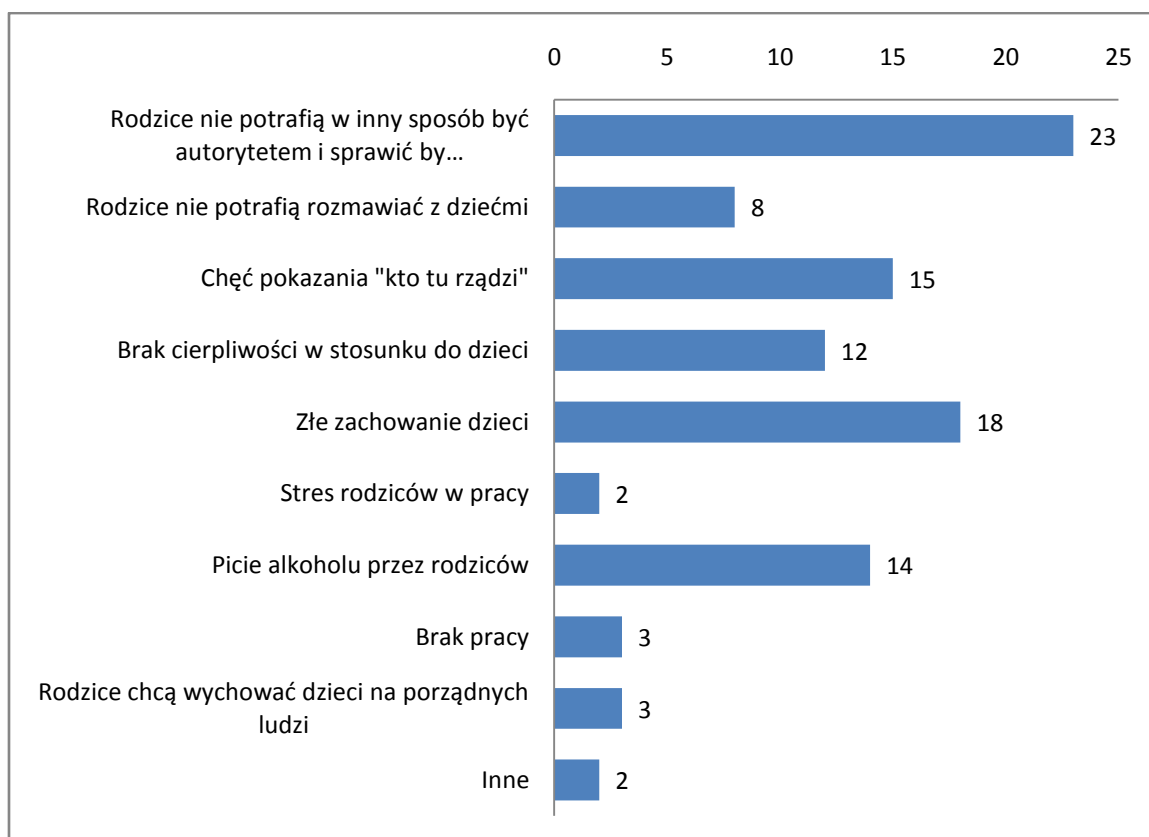
Wykres 21: Czy przydarzyła Ci się w domu od osób najbliższych któraś z poniższych sytuacji? (dane w procentach)



Źródło: Badania ankietowe CRPS-Warszawa

Wielu badanych uczniów dostrzega w aktach przemocy skierowanych w stronę dzieci braki dorosłych w obszarze umiejętności wywierania wpływu innymi metodami.

Wykres 22: Co według Ciebie powoduje, że rodzice biją swoje dzieci? (dane w procentach)



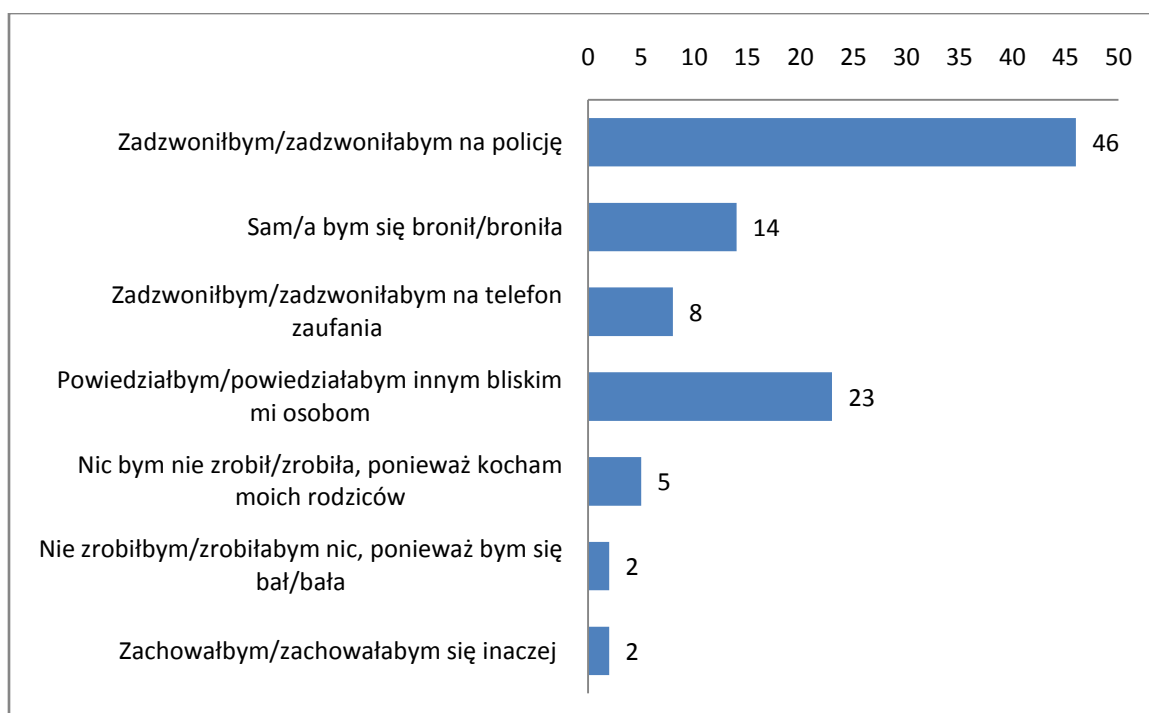
Źródło: Badania ankietowe CRPS-Warszawa

Zdaniem 23% uczniów, rodzice biją swoje dzieci ponieważ nie potrafią w inny sposób być autorytetem i sprawić, by dzieci ich słuchały. 15% uczniów w tego typu aktach przemocy upatruje chęć pokazania „kto tu rządzi”. Zdaniem 12% przyczyną przemocy jest brak cierpliwości rodzica, a według 8% badanych uczniów – brak umiejętności rozmawiania z dziećmi.

Źródłem przemocy, zdaniem części uczniów, może być także samo dziecko - 18% badanych uczniów bicie dziecka przez rodzica tłumaczy złym zachowaniem dziecka. 14% uczniów bicie dzieci wiąże z piciem alkoholu przez rodzica, 3% - z brakiem pracy, a 2% ze stresem rodzica związanym z pracą. Zdaniem 3% uczniów – rodzice biją swoje dzieci, bo chcą je wychować na porządnym ludzi.

Zgodnie z deklaracjami badanych uczniów, większość w sytuacji doświadczania przemocy w domu – szukałoby wsparcia. Badani, zapytani o to, gdzie mogliby się zwrócić o pomoc, najczęściej wskazują na policję (45%). Wielu mogłoby także szukać wsparcia u rodziny (28%). 16% uczniów ma przekonanie, że wsparcie mogłoby otrzymać w szkole, a 5% po pomoc mogłoby się zwrócić do sąsiadów.

**Wykres 23: Jak zachowałbyś/zachowałabyś się, gdybyś doświadczała przemocy w domu?
(dane w procentach)**

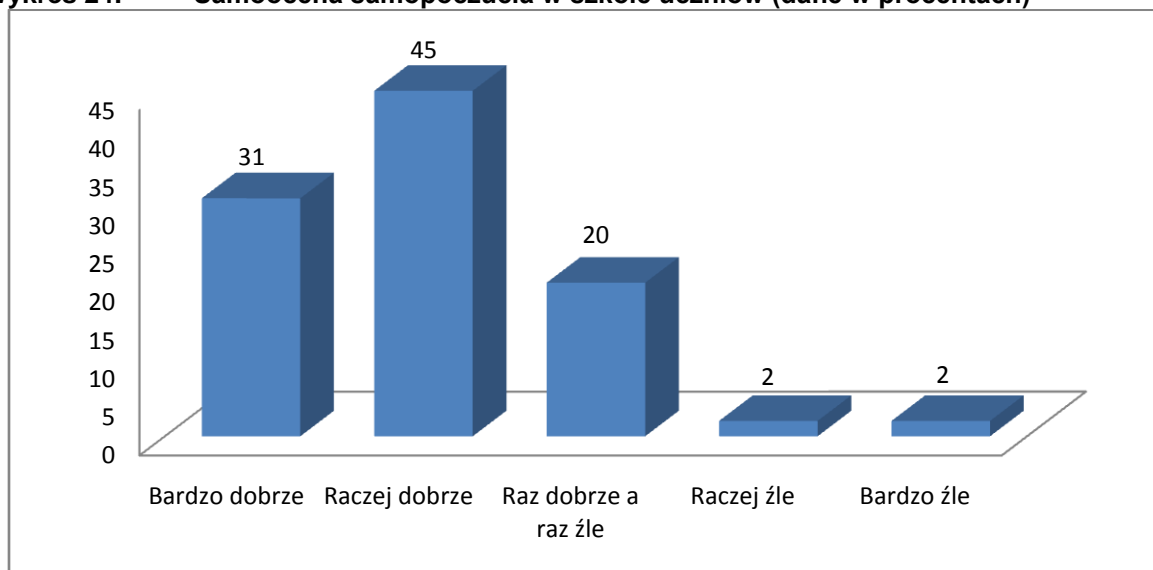


Źródło: Badania ankietowe CRPS-Warszawa

Poza kontaktem z policją (46% wskazań), bliskimi (23%) i telefonem zaufania (8%), często uczniowie sięgali by po samodzielną obronę (14% wskazań). 7% uczniów, będąc krzywdzonym przez rodzica, nie podjęłoby żadnych działań, z powodu miłości do rodzica (5%) lub lęku przed nim (2%).

Przemoc szkolna w doświadczeniach młodzieży

Analiza klimatu, w jakim funkcjonuje młodzież szkolna w swoim środowisku pokazuje, że większość dzieci czuje się w szkole dobrze. 45% uczniów dobrze ocenia swoje samopoczucie w szkole, a 31% - bardzo dobrze. Istnieje jednak grupa uczniów, którzy nie zawsze dobrze czują się w szkole, do której uczęszczają. 20% uczniów gminnych szkół przyznaje, że w szkole czuje się raz dobrze, a raz gorzej. Źle lub bardzo źle czuje się w środowisku szkolnym 4% uczniów gminnych szkół.

Wykres 24: Samoocena samopoczucia w szkole uczniów (dane w procentach)

Źródło: Badania ankietowe CRPS-Warszawa

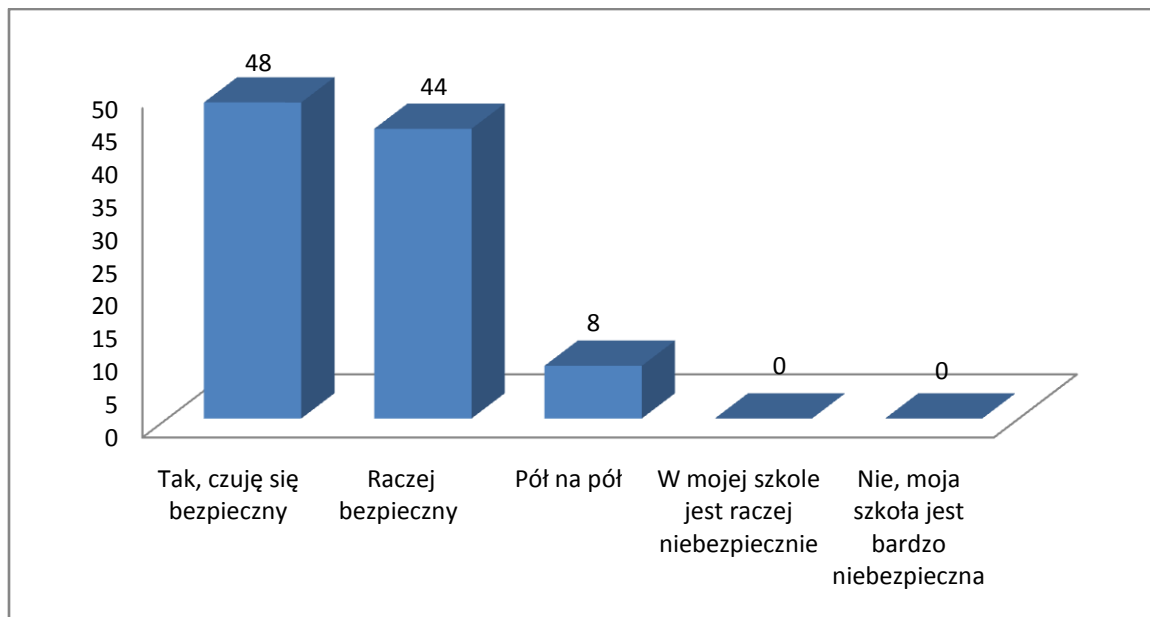
Pomimo dobrego samopoczucia w szkole większości uczniów, części zdarza się chodzić na wagary. W ostatnim miesiącu było na nich 4% uczniów.

Sami uczniowie dobrze też oceniają swoje zachowanie na lekcjach i na przerwach w szkole. Żaden z badanych nie uznał swojego zachowania za złe. Większość deklaruje, że ich zachowanie w szkole jest bardzo dobre (49%) lub dobre (41%). Przeciętne noty wystawiło sobie 10% uczniów.

W stałym, comiesięcznym kontakcie z pedagogiem szkolnym znajduje się 2% uczniów, a kolejne 5% - raz w tygodniu lub częściej. Raz na kilka miesięcy kontaktuje się z pedagogiem 3%, raz w semestrze – 29%. Pozostali (61%) nigdy nie mieli kontaktu z pedagogiem w szkole do której uczęszczają. Oznacza to, że spora część uczniów nigdy nie korzysta z pomocy profesjonalisty w rozwiązywaniu swoich problemów szkolnych i życiowych.

Jak deklarują uczniowie – ich rodzice kontaktują się ze szkołą dosyć regularnie. Na częsty, kilkukrotny w semestrze, kontakt rodziców wskazuje 48% uczniów, a bardzo częsty (raz w miesiącu) kontakt deklaruje – 25%. Kilka razy w roku, kontaktują się ze szkołą rodzice 22% uczniów. Rzadko - raz w roku, kontaktują się ze szkołą rodzice 3% badanych uczniów. 2% uczniów przyznaje, że rodzice w ogóle nie utrzymują kontaktu ze szkołą.

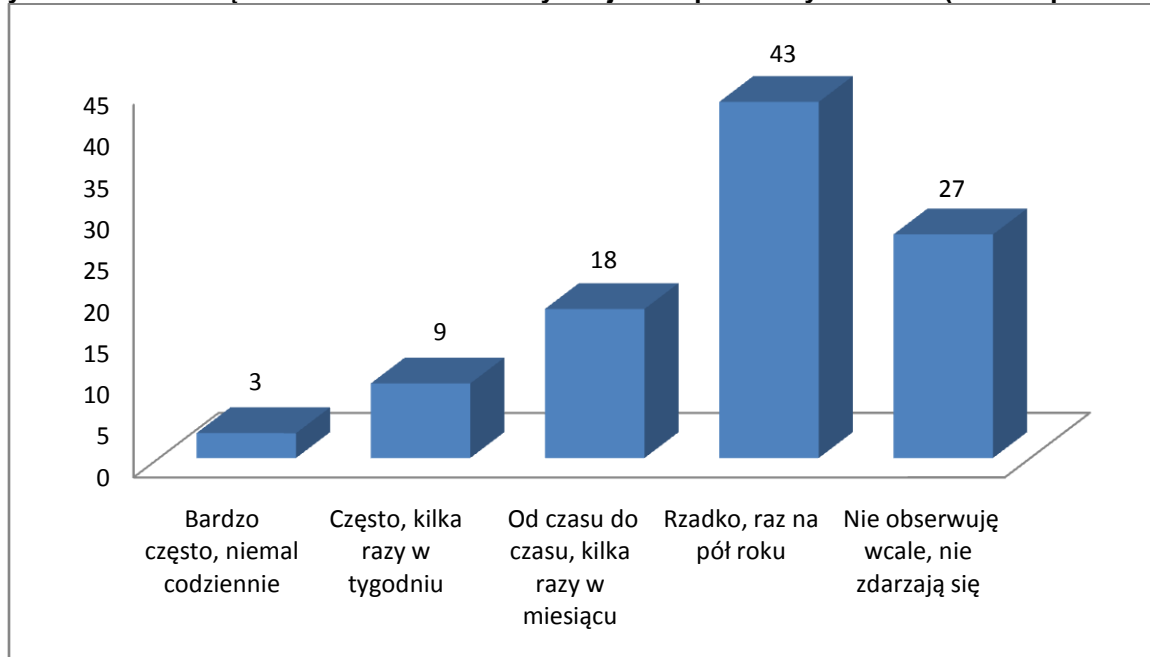
Wysokie są noty uczniów w stosunku do poziomu bezpieczeństwa w szkole. Zdecydowana większość badanych uczniów deklaruje, iż w szkole czuje się bezpiecznie.

Wykres 25: Czy czujesz się w szkole bezpieczny? (dane w procentach)

Źródło: Badania ankietowe CRPS-Warszawa

Jak wynika z analizy danych, 92% młodzieży szkolnej ma zapewnione w szkole poczucie bezpieczeństwa. Trzeba jednak zauważyć, że jest grupa uczniów, którzy nie zawsze czują się bezpiecznie w środowisku szkolnym (8% pół na pół ocenia swoje poczucie bezpieczeństwa), choć wśród badanych nie było nikogo, kto oceniłby swoje szkolne otoczenie jako niebezpieczne.

Pomimo, że uczniowie wysoko oceniają swoje poczucie bezpieczeństwa w szkole, to jednak zdarza im się obserwować w szkole zjawiska przemocy rówieśniczej. Jednak w badanych gminnych szkołach takie sytuacje zdarzają się stosunkowo rzadko.

Wykres 26: Częstotliwość obserwowanych zjawisk przemocy w szkole (dane w procentach)

Źródło: Badania ankietowe CRPS-Warszawa

18 % młodych ludzi przyznaje, iż jest świadkiem przemocy wobec innych uczniów kilka razy w miesiącu. 43% twierdzi, że ma to miejsce nieco rzadziej - raz na pół roku. Nigdy nie miało z nimi do czynienia i nie było świadkiem przemocy w szkole – 27% badanych uczniów. Ale trzeba jednak zwrócić uwagę na fakt, że 9% przyznaje, że jest świadkiem przemocy w szkole kilka razy w tygodniu a 3% - prawie codziennie.

4% uczniów przyznaje także, że są w szkole osoby, których się boi. Osobiście doświadczyło przemocy 12% uczniów. Część spośród badanych (8%) przyznaje także, że czynnie uczestniczyła w akcie przemocy.

Interesująca wydaje się odpowiedź na pytanie, kogo przede wszystkim uczniowie powiadomią jeśli będą świadkiem lub ofiarą przemocy. Otóż okazuje się, iż najczęściej młodzi ludzie wymieniają osoby będące pracownikami szkoły, czyli znajdujące się najbliżej ewentualnego zdarzenia: wychowawcę, dyrektora szkoły, pedagoga lub psychologa (68%), w dalszej kolejności rodziców (22%). Jedynie 4% badanych szukałoby wsparcia wśród kolegów.

Wyniki badań wskazują na to, że w sytuacji zagrożenia przemocą, uczniowie rzadko szukaliby wsparcia wśród swoich rówieśników, tym bardziej zatem warto wspierać ich umiejętności rozwiązywania konfliktów, radzenia sobie z przemocą doświadczaną i rozwijać wrażliwość na przemoc obserwowaną.

W badanej gminie bardzo ważne będzie także rozpowszechnianie wśród młodzieży informacji na temat instytucji wspierających osoby z problemem alkoholowym, narkotykowym lub przemocą w rodzinie, ponieważ 39% uczniów przyznaje, że nie wiedziałoby gdzie takiej pomocy szukać. 44%, pomimo nieznamości nazw instytucji, wiedziałoby gdzie takiego wsparcia szukać, a 17% zna nawet dokładnie lokalizację takich miejsc.

Młodzież a inne zagrożenia

Komputer i Internet w życiu młodzieży

Współczesny postęp cywilizacyjny powoduje, iż tzw. „nowe media”, zaczynają być w powszechnym użyciu. Coraz częściej uczestnictwo w różnych systemach społecznych (np. edukacyjnych) wymaga od ludzi, również młodych korzystania z nowych technologii informatycznych.

Badania, przeprowadzone w Europie, pokazują, że 81% młodych ludzi używa Internetu w domu, z czego 38% korzysta z Internetu każdego dnia. Najczęściej komunikują się z przyjaciółmi (przez komunikatory), odwiedzają strony internetowe, słuchają muzyki, grają w gry i ściągają potrzebne

materiały. Badania pokazują, że bardzo popularne jest również używanie wyszukiwarek internetowych¹⁰.

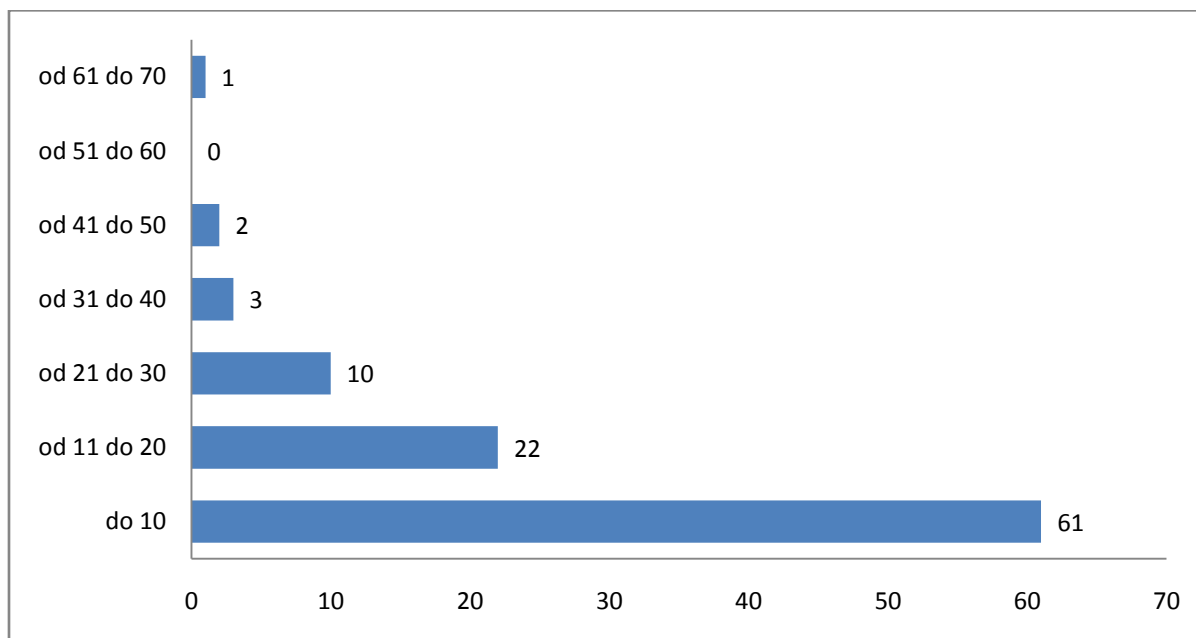
W Polsce natomiast z Internetu korzysta 96% uczniów. Tylko niecałe 3% nigdy się nim nie posługiwało. Większość ankietowanych korzysta z Internetu dłużej niż rok (26% – od roku do trzech, 21% – od 4 lat i więcej, natomiast 25% nie pamięta jak długo), a tylko 15% ma dostęp do Internetu krócej niż rok. Nie wszyscy jednak posiadają Internet w domu. Ciągłe więcej niż ¼ polskich uczniów (27%) nie ma dostępu do Internetu w domu¹¹.

W badaniach CBOS z 2004 roku, na korzystanie z Internetu przez dzieci w wieku szkolnym wskazywało 58% pytanym Polaków, z czego co trzeci (33%) wskazywał na codzienne korzystanie¹². W 2010 roku – już 96% uczniów deklaruje korzystanie z Internetu. To może wskazywać, jak ważnym medium stał się Internet w życiu współczesnego, również młodego człowieka. Młodzi ludzie wykorzystują Internet zarówno do nauki jak i do zabawy (twierdzi tak 52% młodych ludzi). Są jednak i tacy, którzy używają go głównie do nauki (28%) jak i wyłącznie dla rozrywki (16%)¹³.

Młodzi ludzie z gminy Pierzchnica w zdecydowanej większości posiadają i wykorzystują komputer w codziennym życiu. Spośród badanych uczniów, 96% posiada swój własny komputer.

Zdecydowana większość badanych uczniów korzysta z komputera mniej niż 10 godzin tygodniowo, choć pozostali przeznaczają na ten cel czas nawet kilkukrotnie dłuższy.

Wykres 27: Ilość godzin spędzanych przez uczniów przed komputerem w ciągu tygodnia (dane w procentach)



Źródło: Badania ankietowe CRPS-Warszawa

¹⁰ J. Wenglorz, Wykorzystanie nowych mediów przez młodzież w Polsce, Wyd. Nowa Era, Warszawa 2006, s. 13

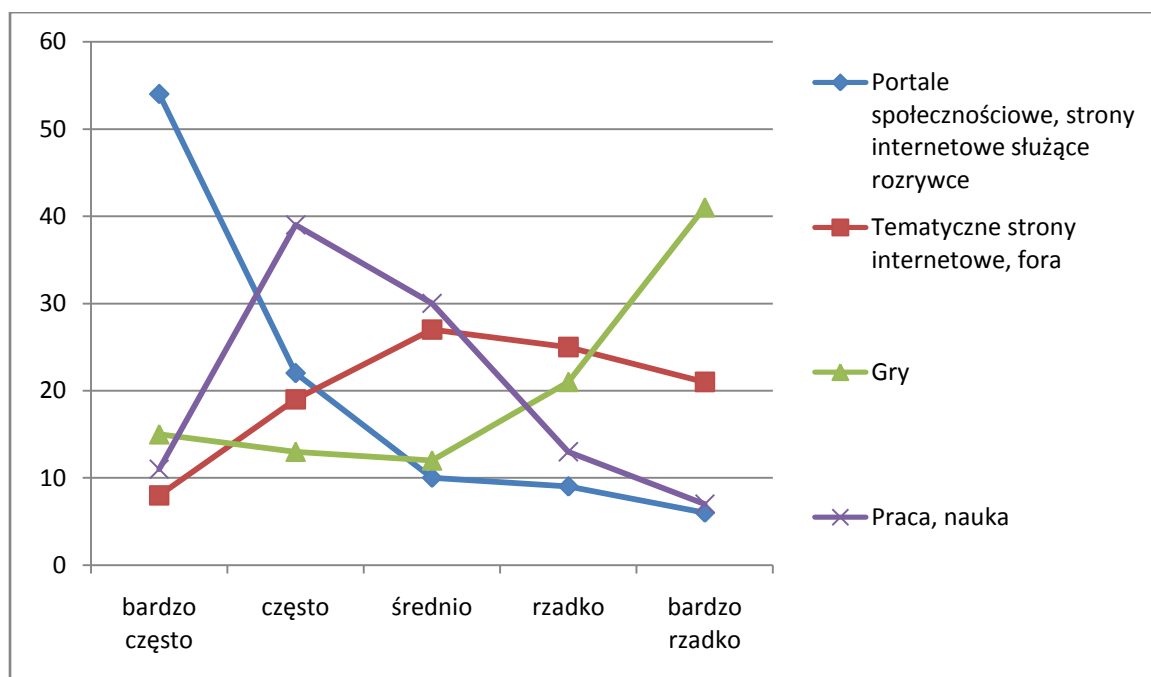
¹¹ Tamże, s. 22

¹² CBOS, Młodzież i Internet: korzystanie i zagrożenia, Warszawa 2004.

¹³ J. Wenglorz, Wykorzystanie nowych mediów przez młodzież w Polsce, op.cit., s. 22

Jak wynika z deklaracji uczniów, najczęściej wykorzystują swój komputer dla rozrywki dostępnej w Internecie. Największa grupa uczniów korzystając z komputera najwięcej czasu poświęca na korzystanie z portali społecznościowych, uczestnictwo w różnego rodzaju forach oraz przeglądanie stron internetowych. Spore grono wykorzystuje swój komputer przede wszystkim do grania. Część badanych uczniów miejskich szkół przyznaje, że swój komputer wykorzystuje w celach nierozrywkowych, tj. pracując lub ucząc się z jego wykorzystaniem.

Wykres 28: Na co poświęcasz najwięcej czasu korzystając z komputera?

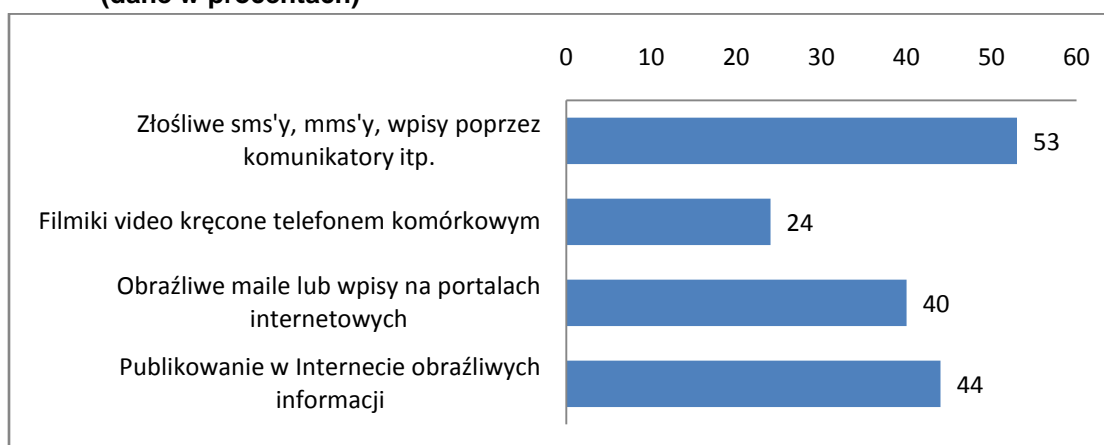


Źródło: Badania ankietowe CRPS-Warszawa

Młodzież a cyberprzemoc

Poza tradycyjną przemocą rówieśniczą, można zaobserwować ciągły wzrost tzw. cyberprzemocy, zjawiska odnoszącego się do krzywdzenia innych za pośrednictwem urządzeń elektronicznych. Przeprowadzone badania wskazują na to, że jest to nasilający się problem również w gminie Pierzchnica. Prawie wszyscy uczniowie gminy posiadają swój komputer, tak szeroka dostępność nowych technologii zwiększa ryzyko kontaktu również z cyberprzemocą.

Wykres 29: Czy znasz przypadki stosowania któreś z podanych niżej form przemocy? (dane w procentach)



Źródło: Badania ankietowe CRPS-Warszawa

Najczęściej doświadczaną przez uczniów formą cyberprzemocy są złośliwe wiadomości wysyłane za pośrednictwem telefonu komórkowego lub Internetu. Przypadki takich nadużyć zna 53% uczniów. 44% uczniów spotkało się z opublikowanymi w Internecie obraźliwymi informacjami, nieco rzadziej (40%) spotykane są również obraźliwe maile lub wpisy na portalach internetowych. Jedną z najboleśniejszych form cyberprzemocy jest nagrywanie telefonem komórkowym filmów wideo bez zgody osoby filmowanej. Z taką sytuacją spotkało się 24% uczniów. **Spośród uczniów gminy 16% był nie tylko świadkiem ale i ofiarą cyberprzemocy.**

Warto mieć przy tym na uwadze to, że zjawiska charakterystyczne dla cyberprzemocy nierzadko mają miejsce na portalach społecznościowych, bardzo obecnie wśród uczniów popularnych. Mimo tego, że większość tego typu portali posiada opcje umożliwiające ochronę danych osobowych i prywatnych informacji, często nie są one uczniom znane.

Profilaktyka współczesnych zagrożeń dotyczących korzystania z mediów powinna obejmować zarówno zagadnienia związane z kontrolą czasu spędzanego przy komputerze, jak i radzenia sobie z często zaskakującymi a czasem raniącymi lub niebezpiecznymi, zachowaniami znanych i nieznanymi osobami spotkanymi w sieci. Są to zagadnienia wymagające od osób realizujących profilaktykę szerokich horyzontów i otwarcia na nieustannie zmieniające się nowe technologie.

Podsumowanie

Diagnoza i profilaktyka zagrożeń społecznych

Zagrożenia związane z przemocą w gminie Pierzchnica są, w opinii ankietowanych dorosłych jej mieszkańców, istotnym problemem. Co trzeci spośród badanych uważa, że przemoc w rodzinie to zjawisko występujące na dużą skalę i zna co najmniej jedną osobę krzywdzoną przez najbliższych. Także sami ankietowani przyznają, że dotyka ich przemoc – 8% badanych potwierdziło, że doświadczyło przemocy w swojej rodzinie. Ważne w tej sytuacji będzie zarówno rozwijanie wśród mieszkańców świadomości psychologicznych mechanizmów dotyczących zjawiska przemocy w rodzinie, jak i poszerzanie wiedzy na temat dostępnych form wsparcia. Już teraz docenić należy powszechność wiedzy na temat funkcjonującego na terenie gminy Zespołu Interdyscyplinarnego ds. Przeciwdziałania Przemocy w Rodzinie.

Badanym uczniom szkół gimnazjalnych w gminie, zjawisko przemocy w rodzinie jest również znane. Prawie co piąty uczeń (18%) zna przypadki bicia dziecka przez jego rodziców lub opiekunów. Krzywdzonymi przez najbliższych czuje się 7% uczniów. Dużo większa grupa uczniów (18%) przyznaje, doświadczyła uderzeń rodzica, przy czym najwyraźniej część z nich nie nazywa tego przemocą.

Analiza wyników badań dotyczących przemocy, wskazuje na istotną rolę w badanym zjawisku kultury spożycia alkoholu. Werbalizowana przez dorosłych mieszkańców percepcja problemów alkoholowych pozwala stwierdzić, że jest to spory problem środowiska lokalnego, traktowany przez większość mieszkańców jako poważny. Badani dostrzegają nie zawsze właściwe wzorce zachowań związanych z alkoholem środowisku lokalnym, istotna część z nich w nadużywaniu alkoholu widzi główną przyczynę braku kontroli zachowania wobec najbliższych, w tym także dzieci.

Wielokrotnie pojawiającym się w wynikach badań aspektem wymagającym uwagi, są – dostrzegane, zarówno przez młodzież, jak i dorosłych – braki w obszarze kompetencji interpersonalnych i rodzicielskich, skutkujących utratą kontroli zachowania i, w konsekwencji, agresją. Rozwijanie umiejętności społecznych pozwoli na poprawę komunikacji między najbliższymi i możliwość wywierania wpływu za pomocą innej niż przemocowa, argumentacji

Należy więc kontynuować projekty skupiające się na profilaktyce problemów alkoholowych i przemocy, ukierunkowane na dzieci i młodzież w gminie, choć należałoby również włączyć w ich realizację rodziców uczniów. Koniecznością jest kształtowanie kompetencji młodych ludzi w zakresie właściwych postaw wobec substancji psychoaktywnych, a także kompetencji psychologicznych i osobowościowych. Gmina podejmuje już działania profilaktyczne w środowisku szkolnym, wydaje się, że warto ich ofertę nadal poszerzać. Niezbędnym działaniem jest egzekwowanie przestrzegania przepisów ustawy o wychowaniu w trzeźwości i przeciwdziałaniu alkoholizmowi, ustawy o przeciwdziałaniu narkomanii, ustawy o przeciwdziałaniu przemocy w rodzinie, oraz wszystkich przepisów normujących właściwe postawy i pożądane zachowania społeczne.

Strategiczne kierunki realizacji programu gminnego w przyszłych latach

Na podstawie dokonanej diagnozy stwierdzić można, iż w gminie niezbędne będzie podjęcie następujących działań:

Strona | 37

- 1) Kontynuacja działań w zakresie profilaktyki szkolnej w oparciu o programy wykorzystujące aktywność własną uczniów i programy profilaktyczne.
 - Realizacja programów dotyczących zagadnień podnoszących świadomość w zakresie przyczyn i konsekwencji stosowania przemocy.
 - Realizacja programów profilaktycznych kształtujących kompetencje osobowościowe młodych ludzi oraz ich zdolności interpersonalne niezbędne dla satysfakcjonującego funkcjonowania wśród rówieśników bez pomocy przemocowej argumentacji.
 - Realizacja projektów profilaktycznych dotyczących nowych form przemocy za pośrednictwem urządzeń elektronicznych. Zwrócenie szczególnej uwagi na kwestie związane z ochroną przed doświadczaną cyberprzemocą.
 - Ułatwienie dostępności programów edukacyjnych dla osób dorosłych dotyczących problemów związanych z przeciwdziałaniem przemocy, m.in. poprzez preferowanie programów profilaktycznych w szkołach obejmujących oprócz młodzieży także rodziców/prawnych opiekunów. Jak bowiem wynika z badań – z przemocą uczniowie często spotykają się poza szkołą – stąd ogromna rola rodziców, ich wiedzy oraz umiejętności współpracy z dzieckiem w zakresie kształtowania właściwych zachowań.
 - Realizacja profilaktycznych działań alternatywnych, wskazujących na możliwość atrakcyjnego spędzania wolnego czasu oraz promowania prozdrowotnego stylu życia.
- 2) Tworzenie grup wsparcia/grup samopomocowych dla osób dotkniętych przemocą w rodzinie.
- 3) Wykorzystanie lokalnych zasobów dla tworzenia koalicji na rzecz ograniczania problemów związanych z przemocą w gminie.
- 4) Dalsze wspieranie działalności Punktów Konsultacyjnych.
- 5) Aktywne działania w obszarze procedury Niebieskiej Karty oraz koordynacja lokalnych instytucji w tym zakresie.

Bibliografia:

Spis publikacji:

1. Augustynek A., Uzależnienie od Internetu wśród studentów Akademii Górniczo-Hutniczej w Krakowie, w: L.H. Haber (red) Społeczeństwo informacyjne – wizja czy rzeczywistość, Uczelniane Wydawnictwa Naukowo-Dydaktyczne, Kraków 2004, s.476.
2. Gniazdowski, Zachowania a zdrowie. Podstawowe zależności. [w:] Zachowania zdrowotne. Zagadnienia teoretyczne, próba charakterystyki zachowań zdrowotnych społeczeństwa polskiego. Gniazdowski A. (red.) IMP, Łódź 1990.
3. Komunikat z badań CBOS, Młodzież 2010, Warszawa 2011.

4. Komunikat z badań CBOS, Młodzież i Internet: korzystanie i zagrożenia, Warszawa 2004.
5. Komunikat CBOS, Polacy o hazardzie, Warszawa 2009.
6. Komunikat z badań CBOS: Przemoc i konflikty w domu, Warszawa , marzec 2009.
7. Komunikat z badań CBOS: Społeczne przyzwolenie na bicie dzieci, Warszawa, lipiec 2008.
8. Kowalewski, Kultura zdrowotna studentów. Diagnoza i perspektywy, Wyd. Naukowe AP, Kraków 2006.
9. Majchrowska, R. Bogusz, Addictions among students – demand for prevention, W: Jackowska I., Iskra M., Borzęcki A., Sztanke K. (red) Higieniczno-środowiskowe uwarunkowania zdrowia, Katedra i Zakład Higieny UM, Lublin 2008.
10. Stan zdrowia ludności w 2004, GUS, Warszawa 2006.
11. Wenglorz J., Wykorzystanie nowych mediów przez młodzież w Polsce, Wyd. Nowa Era, Warszawa 2006, s. 13

Źródła internetowe:

12. www.bazy.ngo.pl
13. www.parpa.pl
14. www.stat.gov.pl