

Z energią dla klimatu



Fundusze Europejskie

Nowe zasady udzielania dofinansowania do termomodernizacji budynków
jednorodzinnych, ulga termomodernizacyjna, uchwała antysmogowa

CELE I CZAS REALIZACJI PROGRAMU CZYSTE POWIETRZE

Cel programu

Poprawa jakości powietrza oraz zmniejszenie emisji gazów cieplarnianych poprzez wymianę źródeł ciepła i poprawę efektywności energetycznej budynków mieszkalnych jednorodzinnych. Narzędziem w osiągnięciu celu jest dofinansowanie przedsięwzięć realizowanych przez beneficjentów Programu.

Wskaźnik osiągnięcia celu

2 500 000 budynków/lokalii mieszkalnych z wymienionym kopciuchem/poprawioną efektywnością energetyczną

Okres wdrażania

- Program realizowany będzie w latach **2018-2032**, przy czym:
- zobowiązania podejmowane będą do **31.12.2030 r.** (podpisywanie umów z Beneficjentami).
- środki wydatkowane będą przez wojewódzkie fundusze ochrony środowiska i gospodarki wodnej do **31.12.2032 r.**

Termin i sposób składania wniosków

- Nabór wniosków prowadzony jest w trybie ciągłym.
- Szczegółowe terminy, sposób składania wniosków i ich rozpatrywania określone są w regulaminie naboru lub ogłoszeniu o naborze, które są zamieszczone na stronie internetowej WFOŚiGW w Kielcach.

Kto może skorzystać z dofinansowania?



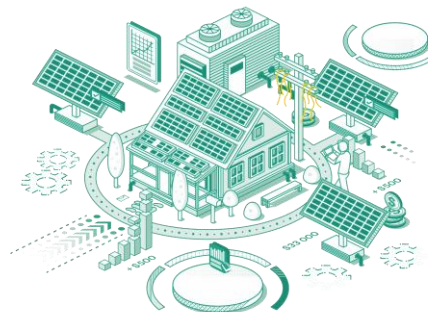
1

- **Właściciel/współwłaściciel** budynku/lokalu mieszkalnego
- Nie jest beneficjentem programu w związku z realizacją przedsięwzięcia w innym budynku/lokalu mieszkalnym na podstawie WOD złożonego w naborze **od 22.04.2024 r.**
- **Od min. 3 lat** ma prawo własności budynku/lokalu (wyjątek: spadek).

2

Ważne!

Beneficjent w związku małżeńskim nie prowadzi jednoosobowego gospodarstwa domowego.



Poziomy dofinansowania

BENEFICJENCI uprawnieni do podstawowego poziomu dofinansowania

Dochód roczny nie przekracza kwoty **135 000 zł** i może być dochodem zgodnie z ust. 8.1 pkt 2. ppkt 1)-4) programu.

BENEFICJENCI uprawnieni do podwyższonego poziomu dofinansowania

- **2 250 zł** w gospodarstwie wieloosobowym,
- **3 150 zł** w gospodarstwie jednoosobowym,
- roczny przychód z tytułu prowadzenia pozarolniczej działalności gospodarczej* – **max. czterdziestokrotność** kwoty minimalnego wynagrodzenia za pracę tj. 172 000 zł (40x4300 zł).

BENEFICJENCI uprawnieni do najwyższego poziomu dofinansowania

- **1 300 zł** w gospodarstwie wieloosobowym,
- **1 800 zł** w gospodarstwie jednoosobowym lub ma ustalone prawo do zasiłku: stałego, okresowego, rodzinnego lub specjalnego zasiłku opiekuńczego,
- roczny przychód z tytułu prowadzenia pozarolniczej działalności gospodarczej* – **max. dwunastokrotność** kwoty minimalnego wynagrodzenia za pracę tj. 51 600 zł (12x4300 zł),
- **budynek lub wydzielony w budynku lokal mieszkalny z wyodrębnioną księgą wieczystą ma wskaźnik zapotrzebowania na energię użytkową do ogrzewania powyżej 140 kWh/(m²*rok).**

* Działalność gospodarcza rozumiana jest jako pozarolnicza działalność gospodarcza oraz działalność nieewidencjonowana (z wyłączeniem działalności rolniczej nieobejmującej działów specjalnych produkcji rolnej), w tym np. najem oraz najem okazjonalny.

* Wnioskodawcy lub współmałżonka

Zakres przedsięwzięcia zależny od standardu energetycznego budynku

Lp.	Warunek wartości wskaźnika zapotrzebowania na energię użytkową do ogrzewania dla budynku/lokalu mieszkalnego		Rodzaj przedsięwzięcia
	przed rozpoczęciem przedsięwzięcia	po zakończeniu przedsięwzięcia	
1	poniżej 80 kWh/(m ² *rok)	poniżej 80 kWh/(m ² *rok)	<ul style="list-style-type: none"> ▪ dotacja do nowego źródła ciepła tylko w sytuacji gdy budynek/lokal mieszkalny wyposażony jest wyłącznie w źródło ciepła na paliwa stałe o klasie niższej niż 5 klasa według normy przenoszącej normę europejską EN 303-5 , ▪ Dotacja do samej termomodernizacji tylko gdy budynek/lokal mieszkalny wyposażony jest w źródło ciepła inne niż na paliwo stałe lub na paliwo stałe o klasie co najmniej 5 według normy przenoszącej normę europejską EN 303-5 i nie ma nieefektywnego źródła ciepła na paliwo stałe.
2	od 80 do 140 kWh/(m ² *rok)	<p>w przypadku, gdy w ramach przedsięwzięcia realizowana jest tylko wymiana źródła ciepła:</p> <p>brak zwiększenia</p>	<ul style="list-style-type: none"> ▪ demontaż nieefektywnego źródła ciepła na paliwo stałe oraz zakup i montaż nowego źródła ciepła do celów ogrzewania lub ogrzewania i c.w.u., ▪ demontaż oraz zakup i montaż nowej instalacji centralnego ogrzewania lub c.w.u. (w tym kolektorów słonecznych, pompy ciepła wyłącznie do c.w.u.), ▪ dokumentacja dotycząca powyższego zakresu, dokumentacja projektowa, ekspertyzy.
		<p>w przypadku, gdy w ramach przedsięwzięcia realizowana jest wymiana źródła ciepła i termomodernizacja:</p> <p>nie więcej niż 80 kWh/(m²*rok), przy czym zmniejszenie wartości wskaźnika musi wynieść co najmniej 40%</p>	<ul style="list-style-type: none"> ▪ demontaż nieefektywnego źródła ciepła na paliwo stałe oraz zakup i montaż nowego źródła ciepła do celów ogrzewania lub ogrzewania i c.w.u., ▪ demontaż oraz zakup i montaż nowej instalacji centralnego ogrzewania lub c.w.u. (w tym kolektorów słonecznych, pompy ciepła wyłącznie do c.w.u.), ▪ zakup i montaż wentylacji mechanicznej z odzyskiem ciepła, ▪ zakup i montaż ocieplenia przegród budowlanych, okien, drzwi zewnętrznych, bram garażowych (zawiera również demontaż), ▪ dokumentacja dotycząca powyższego zakresu, dokumentacja projektowa, ekspertyzy.
		<p>w przypadku, gdy w ramach przedsięwzięcia realizowana jest tylko termomodernizacja:</p> <p>nie więcej niż 80 kWh/(m²*rok), przy czym zmniejszenie wartości wskaźnika musi wynieść co najmniej 40%</p>	<ul style="list-style-type: none"> ▪ zakup i montaż wentylacji mechanicznej z odzyskiem ciepła, ▪ zakup i montaż ocieplenia przegród budowlanych, okien, ▪ drzwi zewnętrznych, bram garażowych (zawiera również demontaż), ▪ dokumentacja dotycząca powyższego zakresu, dokumentacja projektowa, ekspertyzy.



Zakres przedsięwzięcia zależny od standardu energetycznego budynku

Lp.	Warunek wartości wskaźnika zapotrzebowania na energię użytkową do ogrzewania dla budynku/lokalu mieszkalnego		Rodzaj przedsięwzięcia
	przed rozpoczęciem przedsięwzięcia	po zakończeniu przedsięwzięcia	
3	powyżej 140 kWh/(m ² *rok)	<p>w przypadku, gdy w ramach przedsięwzięcia realizowana jest wymiana źródła ciepła i termomodernizacja:</p> <p>nie więcej niż 140 kWh/(m²*rok), przy czym zmniejszenie wartości wskaźnika musi wynieść co najmniej 40%</p> <p>w przypadku, gdy w ramach przedsięwzięcia realizowana jest tylko termomodernizacja:</p> <p>nie więcej niż 140 kWh/(m²*rok), przy czym zmniejszenie wartości wskaźnika musi wynieść co najmniej 40%</p>	<ul style="list-style-type: none"> ▪ dotacja do nowego źródła ciepła tylko w sytuacji gdy budynek/lokal mieszkalny wyposażony jest wyłącznie w źródło ciepła na paliwa stałe o klasie niższej niż 5 klasa według normy przenoszącej normę europejską EN 303-5 , ▪ Dotacja do samej termomodernizacji tylko gdy budynek/lokal mieszkalny wyposażony jest w źródło ciepła inne niż na paliwo stałe lub na paliwo stałe o klasie co najmniej 5 według normy przenoszącej normę europejską EN 303-5 i nie ma nieefektywnego źródła ciepła na paliwo stałe. <p>▪ demontaż nieefektywnego źródła ciepła na paliwo stałe oraz zakup i montaż nowego źródła ciepła do celów ogrzewania lub ogrzewania i c.w.u.,</p> <p>▪ demontaż oraz zakup i montaż nowej instalacji centralnego ogrzewania lub c.w.u. (w tym kolektorów słonecznych, pompy ciepła wyłącznie do c.w.u.),</p> <p>▪ zakup i montaż wentylacji mechanicznej z odzyskiem ciepła,</p> <p>▪ zakup i montaż ocieplenia przegród budowlanych, okien, drzwi zewnętrznych, bram garażowych (zawiera również demontaż),</p> <p>▪ dokumentacja dotycząca powyższego zakresu, dokumentacja projektowa, ekspertyzy.</p> <p>▪ zakup i montaż wentylacji mechanicznej z odzyskiem ciepła,</p> <p>▪ zakup i montaż ocieplenia przegród budowlanych, okien, drzwi zewnętrznych, bram garażowych (zawiera również demontaż),</p> <p>▪ dokumentacja dotycząca powyższego zakresu, dokumentacja projektowa, ekspertyzy.</p>



Audyt energetyczny i świadectwo charakterystyki energetycznej jako dokumentacja obowiązkowa w nowej wersji Programu od 31 marca 2025

Przed realizacją przedsięwzięcia - Audyt energetyczny wraz z Dokumentem Podsumowującym Audyt Energetyczny (DPAE)

9.3.1 pkt 18 Dotacja do przedsięwzięcia, w budynku/lokalu mieszkalnym, wskazanego w tabeli 9.2.2. „Rodzaje przedsięwzięć”, należna jest po spełnieniu łącznie następujących warunków:

- 1) Został przeprowadzony audyt energetyczny budynku/lokalu mieszkalnego i został sporządzony na obowiązującym w ramach Programu wzorze Dokument podsumowujący audyt energetyczny budynku/lokalu mieszkalnego i złożony wraz z wnioskiem o dofinansowanie. Audyt energetyczny oraz Dokument podsumowujący audyt energetyczny musi być podpisany przez osobę wpisaną do rejestru osób uprawnionych do sporządzania świadectw charakterystyki energetycznej;^{35, 36} (...)

Po realizacji przedsięwzięcia - Świadectwo charakterystyki energetycznej (ŚCHE)

9.3.1 pkt 18 Dotacja do przedsięwzięcia w budynku/lokalu mieszkalnym, wskazanego w tabeli 9.2.2. „Rodzaje przedsięwzięć”, należna jest po spełnieniu łącznie następujących warunków: (...)

- 2) Po zakończeniu realizacji przedsięwzięcia zostało wykonane świadectwo charakterystyki energetycznej budynku/lokalu mieszkalnego potwierdzające osiągnięcie zmniejszenia zapotrzebowania na energię użytkową do ogrzewania zgodnie z warunkami określonymi w powyższej tabeli, w zależności od realizowanego rodzaju przedsięwzięcia i dostarczone wraz z wnioskiem o płatność końcową.
- 3) Zrealizowany został w całości zakres przedsięwzięcia wskazany w Dokumencie podsumowującym audyt energetyczny budynku/lokalu mieszkalnego.^{37, 38} (...)

³⁵ Rejestr osób uprawnionych do sporządzania Świadectw Charakterystyki Energetycznej, o którym mowa w art. 31 ust. 1 pkt 1 Ustawy z dnia 29 sierpnia 2014 r. o charakterystyce energetycznej budynków.

³⁶ Dla wniosków o dofinansowanie składanych w terminie do czterech miesięcy od daty wskazanej w ogłoszeniu nie jest wymagane podpisanie audytu energetycznego przez osobę wpisaną do rejestru osób uprawnionych do sporządzania świadectw charakterystyki energetycznej.

³⁷ Nie będą dofinansowywane zadania nie wchodzące w zakres przedsięwzięcia wskazany w Dokumencie podsumowującym audyt energetyczny budynku/lokalu mieszkalnego.

³⁸ Dla wniosków o dofinansowanie składanych w terminie do czterech miesięcy od daty wskazanej w ogłoszeniu, audyt energetyczny może zawierać mikroinstalację fotowoltaiczną, która nie będzie zrealizowana w ramach przedsięwzięcia.

Audyt energetyczny i świadectwo charakterystyki energetycznej jako dokumentacja obowiązkowa w nowej wersji Programu od 31 marca 2025

Dokument podsumowujący audyt energetyczny (DPAE)

Dokument podsumowujący audyt energetyczny (DPAE) sporządzany jest przez osobę posiadającą uprawnienia do sporządzania świadectw charakterystyki energetycznej budynku i wpisaną do wykazu, o którym mowa w art. 31 ust. 1 pkt 1 ustawy z dnia 29 sierpnia 2014 r. o charakterystyce energetycznej budynków.

Wykaz dostępny jest na stronie Ministerstwa Rozwoju i Technologii: www.rejestrcheb.mrit.gov.pl/rejestr-uprawnionych

1

Tylko wcześniejsze uzupełnienie i podpisanie podpisem elektronicznym DPAE oraz wysłanie go w systemie GWD umożliwia złożenie WOD.

2

Przed uzupełnieniem formularza DPAE należy zapoznać się z Instrukcją wypełniania i składania DPAE.

3

Formularz DPAE dostępny jest w GWD po utworzeniu konta i zalogowaniu się na stronie internetowej pod adresem <https://gwd.nfosigw.gov.pl>

Konieczne jest posiadanie przez osobę sporządzającą DPAE konta w GWD.

Po przygotowaniu dokumentu:

- należy go podpisać elektronicznie i złożyć przez GWD,
- następnie przekazać inwestorowi (wnioskodawcy składającemu wniosek o dofinansowanie w ramach programu Czyste Powietrze) wydrukowaną oraz elektroniczną wersję złożonego DPAE.

Wysokość dotacji. Ograniczenie zawyżania kosztów

Intensywność dofinansowania

- ❑ podstawowy poziom dofinansowania - **do 40%** kosztów kwalifikowanych netto
- ❑ podwyższony poziom dofinansowania - **do 70%** kosztów kwalifikowanych netto
- ❑ najwyższy poziom dofinansowania - **do 100%** kosztów kwalifikowanych netto

Intensywność dofinansowania odnosi się do kosztów kwalifikowanych. **Koszty kwalifikowane nie obejmują podatku od towarów i usług (VAT).**

W przypadku dotacji na częściową spłatę kapitału kredytu Intensywność dofinansowania jest ustalana w odniesieniu do faktycznie poniesionych kosztów kwalifikowanych przedsięwzięcia pokrytych ze środków własnych oraz ze środków kredytu bankowego, z zastrzeżeniem, że wypłacona kwota dotacji musi być niższa niż kapitał kredytu wykorzystany na koszty kwalifikowane tego przedsięwzięcia.

Ograniczenia

- Przywrócono maksymalne kwoty dotacji jednostkowych dla:
- ❑ ocieplenia przegród,
 - ❑ stolarki okiennej i drzwiowej,
 - ❑ bram garażowych.



Dotacje jednostkowe (na podstawie Załącznika nr 2 do Programu)

Lp.	Nazwa kosztu	Maksymalne kwoty dotacji		
		Podstawowy poziom dofinansowania	Podwyższony poziom dofinansowania	Najwyższy poziom dofinansowania
		do 40% kosztów kwalifikowanych	do 70% kosztów kwalifikowanych	do 100% kosztów kwalifikowanych
1	Audyt energetyczny wraz z DPAAE	480 zł	840 zł	1 200
2	Świadectwo charakterystyki energetycznej	160 zł	280 zł	400 zł
3	Podłączenie do sieci ciepłowniczej wraz z przyłączem	8 900 zł	15 575 zł	22 250 zł
4	Pompa ciepła powietrze/woda <small>koszt kwalifikowany tylko dla wniosków o dofinansowanie składanych w terminie do czterech miesięcy od 31.03.2025</small>	12 600 zł	22 000 zł	31 500 zł
5	Pompa ciepła powietrze/woda <small>o podwyższonej klasie efektywności energetycznej</small>	14 080 zł	24 640 zł	35 200 zł
6	Pompa ciepła powietrze/powietrze	4 480 zł	7 840 zł	11 200 zł
7	Gruntowa pompa ciepła <small>o podwyższonej klasie efektywności energetycznej</small>	18 000 zł	31 500 zł	45 000 zł
8	Dolne źródło ciepła	8 000 zł	14 000 zł	20 000 zł
9	Kocioł zgazowujący drewno <small>o podwyższonym standardzie</small>	8 200 zł	14 350 zł	20 500 zł
10	Kocioł na pellet drzewny <small>o podwyższonym standardzie</small>	8 200 zł	14 350 zł	20 500 zł
11	Ogrzewanie elektryczne	4 480 zł	7 840 zł	11 200 zł
12	Instalacja c.o. i c.w.u.	8 200 zł	14 350 zł	20 500 zł
13	Niezbędne prace towarzyszące przy Instalacji c.o. i c.w.u.	820 zł/zestaw przy czym kwota zawiera się w maksymalnej kwocie dotacji wskazanej w pkt 12	1 435 zł/zestaw przy czym kwota zawiera się w maksymalnej kwocie dotacji wskazanej w pkt 12	2 050 zł/zestaw przy czym kwota zawiera się w maksymalnej kwocie dotacji wskazanej w pkt 12



Źródło: <https://termomodernizacja.pl>

Dotacje jednostkowe (na podstawie Załącznika nr 2 do Programu)

Lp.	Nazwa kosztu	Maksymalne kwoty dotacji		
		Podstawowy poziom dofinansowania	Podwyższony poziom dofinansowania	Najwyższy poziom dofinansowania
		do 40% kosztów kwalifikowanych	do 70% kosztów kwalifikowanych	do 100% kosztów kwalifikowanych
1	Ocieplenie stropów/poddaszy	80 zł / m ²	140 zł / m ²	200 zł / m ²
2	Ocieplenie podłóg	60 zł/m ²	105 zł/m ²	150 zł/m ²
3	Ocieplenie ścian	100 zł/m ²	175 zł/m ²	250 zł/m ²
4	Stolarka okienna	480 zł/m ²	840 zł/m ²	1 200 zł/m ²
4a	Niezbędne prace towarzyszące przy montażu stolarki okiennej	48 zł/m ² , przy czym kwota zawiera się w maksymalnej kwocie dotacji wskazanej w pkt 4	84 zł/m ² , przy czym kwota zawiera się w maksymalnej kwocie dotacji wskazanej w pkt 4	120 zł/m ² , przy czym kwota zawiera się w maksymalnej kwocie dotacji wskazanej w pkt 4
5	Stolarka drzwiowa	1 000 zł/m ²	1 750 zł/m ²	2 500 zł/m ²
6	Bramy garażowe	600 zł/m ²	1 050 zł/m ²	1 500 zł/m ²
7	Wentylacja mechaniczna z odzyskiem ciepła	6 680 zł/zestaw, w tym 800 zł/szt. w przypadku rekuperatorów ściennych	11 690 zł/zestaw, w tym 1 400 zł/szt. w przypadku rekuperatorów ściennych	16 700 zł/zestaw, w tym 2 000 zł/szt. w przypadku rekuperatorów ściennych



Źródło: <https://domszytynamiare.pl/>

Lista ZUM – dodatkowy zapis w programie Czyste Powietrze

6.1. Katalog kosztów kwalifikowanych

Do dofinansowania w ramach Programu kwalifikowane są koszty: urządzeń, materiałów i usług umieszczone w Załączniku nr 2 do Programu. Załącznik nr 2 zawiera także maksymalne kwoty dotacji i minimalne wymagania techniczne dla poszczególnych kosztów kwalifikowanych¹¹. W przypadku pomp ciepła oraz kotłów na pellet drzewny o podwyższonym standardzie i kotłów zgazowujących drewno o podwyższonym standardzie, do dofinansowania kwalifikują się wyłącznie urządzenia znajdujące się na liście ZUM¹², w przypadku wyboru pozostałych urządzeń i materiałów kwalifikowanych w ramach Programu, rekomendowane jest wykorzystywanie listy ZUM.

¹² Warunek obowiązuje dla umów o dofinansowanie, w ramach których są przedstawiane do rozliczenia faktury/równoważne dokumenty księgowe dotyczące zakupu lub montażu pomp ciepła/kotłów na pellet drzewny o podwyższonym standardzie/kotłów zgazowujących drewno o podwyższonym standardzie wystawione od dnia 14.06.2024 r.

The screenshot shows a web browser window with the URL <https://lista-zum.ios.edu.pl>. The page has a navigation menu with the following items: LISTA ZUM, DLA ZGŁASZAJĄCEGO NA LISTĘ, DOKUMENTY~, and KONTAKT. Below the navigation menu is a large banner with a black background and a circular logo containing a green leaf. The text on the banner reads "LISTA ZIELONYCH URZĄDZEŃ I MATERIAŁÓW" and "IOŚ-PIB". Below the banner is a light gray box with the text "AKTUALNOŚCI".

Warunki dofinansowania



- 1) Okres realizacji przedsięwzięcia wynosi:
 - dla dotacji oraz dotacji z prefinansowaniem: **do 24 miesięcy** od daty złożenia WOD,
 - dla dotacji na częściową spłatę kapitału kredytu: **do 18 miesięcy** od daty złożenia WOD,lecz nie później, niż do **30.06.2032 r.**

W sytuacjach niezależnych od Beneficjenta, których następstw nie mógł uniknąć mimo zachowania należytej staranności, na uzasadniony wniosek Beneficjenta, **wfośigw może przedłużyć maksymalny okres realizacji przedsięwzięcia o okres nie dłuższy niż 6 miesięcy**, jednak nie dłużej niż do **30.06.2032 r.**
- 2) Prefinansowanie – **do 35%** przyznanej kwoty dotacji (zawsze przy wsparciu operatora)
- 3) **Najwyższy** poziom dofinansowania **tylko przez operatora** – obecnie gminy lub WFOŚIGW.
- 4) **Podwyższony** poziom dofinansowania **opcjonalnie przez operatora**.
- 5) Nie udziela się dofinansowania dla budynków/lokalii mieszkalnych, na budowę których po **31.12.2020 r.:**
 - został złożony wniosek o pozwolenie na budowę lub odrębny wniosek o zatwierdzenie projektu budowlanego,
 - zostało dokonane zgłoszenie budowy lub wykonania robót budowlanych w przypadku, gdy nie jest wymagane uzyskanie decyzji o pozwoleniu na budowę.

Warunki dofinansowania c. d.



- 6) **Na jeden budynek/lokal mieszkalny może zostać udzielona i wypłacona dotacja na podstawie jednego wniosku o dofinansowanie.** Nie wlicza się do tej liczby wniosków, na podstawie których udzielono i wypłacono dofinansowanie w wersjach Programu obowiązujących do daty wskazanej w ogłoszeniu o naborze z wyjątkiem wniosków o dofinansowanie do kompleksowej termomodernizacji. W przypadku gdy we wcześniejszych wersjach Programu były już składane wnioski o dofinansowanie na dany budynek/lokal mieszkalny, kolejny wniosek o dofinansowanie może zostać złożony na inne koszty kwalifikowane niż dofinansowane wcześniejszą dotacją/wcześniejszymi dotacjami, pod warunkiem zakończenia i rozliczenia wcześniejszego przedsięwzięcia/wcześniejszych przedsięwzięć.
- 7) **Okres przejściowy:** dla tych, którzy nie zdążyli złożyć wniosku do 28 listopada 2024 r.:
 - od uruchomienia nowego naboru, czyli od 31.03.2025 r., przez cztery miesiące można uzyskać dotację na koszty kwalifikowane poniesione od 28.05.2024 r.,
- 8) Dotacja bez prefinansowania zostanie wypłacona przez Fundusz **w całości lub w maksymalnie trzech częściach** na podstawie złożonego przez Beneficjenta WOP wraz z dokumentami wskazanymi w UOD, potwierdzającymi zrealizowanie przedsięwzięcia w całości lub części, na rzecz Beneficjenta w terminie wskazanym w UOD.
- 9) Okres trwałości wynosi **5 lat** od daty zakończenia przedsięwzięcia.

Warunki dofinansowania c. d.

WAŻNE:

Warunkiem udzielenia dofinansowania jest zobowiązanie się Beneficjenta, że **w momencie zakończenia realizacji przedsięwzięcia** w ramach Programu **oraz w okresie trwałości**, w budynku/lokalu mieszkalnym objętym dofinansowaniem:

- 1) nie będzie zainstalowane i nie będzie użytkowane źródło ciepła na paliwa stałe o klasie niższej niż 5 klasa według normy przenoszącej normę europejską EN 303-5, w przypadku gdy przedsięwzięcie nie dotyczyło wymiany źródła ciepła, z zastrzeżeniem ppkt 3) i 4);
- 2) nie będzie zainstalowane i nie będzie użytkowane źródło ciepła inne niż wskazane jako koszt kwalifikowany w Załączniku nr 2 do Programu obowiązującym w dniu złożenia wniosku o dofinansowanie lub ww. źródło ciepła i kocioł gazowy, w przypadku gdy przedsięwzięcie obejmowało wymianę źródła ciepła, z zastrzeżeniem ppkt 3) i 4);
- 3) zamontowane w budynku/ lokalu mieszkalnym kominki wykorzystywane na cele rekreacyjne będą spełniać wymagania ekoprojektu;
- 4) wszystkie zainstalowane urządzenia służące do celów ogrzewania lub przygotowania ciepłej wody użytkowej będą spełniać docelowe wymagania obowiązujących na terenie położenia budynku/lokalu mieszkalnego objętego dofinansowaniem, aktów prawa miejscowego, w tym uchwał antysmogowych, również wtedy kiedy akty te przewidują bardziej rygorystyczne ograniczenia dotyczące eksploatacji źródła ciepła.



Źródło: Sezon grzewczy 2022/2023. Nie masz dostępu do gazu? Pomyśl o pompie ciepła

Proces wnioskowania o dofinansowanie

- Rozmowa z doradcą w gminie/operatorem.
- Wybór audytora, umowa z audytorem, wykonanie obowiązkowego audytu energetycznego.
- Wypełnienie w GWD dokumentu podsumowującego audyt energetyczny (DPAE wypełnia audytor).
- Umowa z wykonawcą (obowiązkowo przy prefinansowaniu).
- Złożenie wniosku o dofinansowanie (przez operatora, w gminie lub samodzielnie).
- We wniosku o dofinansowanie niezbędne jest wpisanie numeru i danych z DPAE.

Uzyskanie dotacji

- Wpływ wniosku o dofinansowanie do właściwego WFOŚiGW.
- Ocena wniosku – 60 dni kalendarzowych.
- Decyzja o przyznaniu dotacji/dotacji z prefinansowaniem.
- Oficjalna wiadomość z WFOŚiGW informująca o przyznaniu dotacji = umowa o dofinansowanie.



Proces wypłaty zaliczki w prefinansowaniu

- Uzgodnienie terminu z wykonawcą, faktura zaliczkowa.
- Lista sprawdzająca operatora.
- Wypełnienie w GWD dyspozycji wypłaty zaliczki (konto grupowe operatora).
- Złożenie dyspozycji wypłaty zaliczki (podpisanej przez Beneficjenta).
- Ocena dyspozycji wypłaty zaliczki.
- Wypłata zaliczki do 21 dni od daty prawidłowo złożonej dyspozycji wypłaty zaliczki.

Proces wypłaty dotacji lub pozostałej części dotacji przy prefinansowaniu

- Realizacja zadania:
 - Przy prefinansowaniu – do 120 dni od wypłaty zaliczki i nie dłużej niż do 24 miesięcy od daty złożenia WOD.
 - Bez prefinansowania - do 24 miesięcy od daty złożenia WOD.
- Złożenie wniosku o płatność rozliczającego zaliczkę – do 30 dni od daty upływu terminu na realizację zakresu zadania objętego zaliczką.
- Złożenie wniosku o płatność przy braku prefinansowania - do 90 dni od upływu terminu na realizację przedsięwzięcia.
- We wniosku o płatność niezbędne jest wpisanie numeru i danych ze świadectwa charakterystyki energetycznej (ŚCHE).
- Wypłata dotacji lub pozostałej części dotacji przy prefinansowaniu.

Ważne! Brak złożenia wniosku o płatność w terminie może skutkować wypowiedzeniem umowy dotacji.

Ulga termomodernizacyjna

Program Czyste Powietrze

Mój Prąd, Moje Ciepło

Programy Wojewódzkich Funduszy
Ochrony Środowiska i Gospodarki
Wodnej

Środki lokalne– Programy Gminne



Ulga termomodernizacyjna

Ulga termomodernizacyjna

Odliczeniu nie podlegają wydatki w części, w jakiej zostały sfinansowane (dofinansowane) ze środków Narodowego Funduszu Ochrony Środowiska i Gospodarki Wodnej lub wojewódzkich funduszy ochrony środowiska i gospodarki wodnej lub zwrócone podatnikowi w jakiegokolwiek formie.

Odliczenia dokonuje się w zeznaniu składanym za rok podatkowy, w którym poniesiono wydatki.

Kwota odliczenia nieznajdująca pokrycia w rocznym dochodzie podatnika podlega odliczeniu w kolejnych latach, nie dłużej jednak niż przez 6 lat, licząc od końca roku podatkowego, w którym poniesiono pierwszy wydatek. Realizacja przedsięwzięcia powinna zakończyć się w ciągu 3 lat od poniesienia pierwszego wydatku.



Ulga termomodernizacyjna

Katalog wydatków uprawniających do ulgi termomodernizacyjnej został określony w Rozporządzeniu Ministra Rozwoju i Technologii z dnia 19 grudnia 2024 r. zmieniające Rozporządzenie w sprawie określenia wykazu rodzajów materiałów budowlanych, urządzeń i usług związanych z realizacją przedsięwzięć termomodernizacyjnych

Maksymalna kwota odliczenia od dochodu wynosi 53 tys. zł w odniesieniu do wszystkich realizowanych przedsięwzięć termomodernizacyjnych (w przypadku małżeństwa kwota ta może wynieść 106 tys. zł)

Wysokość wydatków ustala się na podstawie faktur wystawionych przez podatnika podatku od towarów i usług niekorzystającego ze zwolnienia od tego podatku (faktury VAT).



Uchwała antysmogowa

Uchwała nr XXII/292/20 Sejmiku Województwa Świętokrzyskiego z dnia 29. czerwca 2020 dotyczy całego obszaru województwa świętokrzyskiego

<https://www.swietokrzyskie.pro/ogloszenie-zarzadu-województwa-swietokrzyskiego-o-przyjeciu-przez-sejmik-województwa-swietokrzyskiego-uchwały-nr-xxii-292-20-w-sprawie-wprowadzenia-na-obszarze-województwa-swietokrzyskiego-ograniczen/>



Uchwała antysmogowa

Harmonogram wymiany kotłów:

do 1. lipca 2023 podlegają wymianie kotły niespełniające wymogów emisji normy PN-EN 303-5:2012 i bezklasowe.

do 1. lipca 2024 podlegają wymianie kotły spełniające wymogi emisji i sprawności klas 3. i 4. normy PN-EN 303-5:2012.

do 1. lipca 2026 podlegają wymianie kotły spełniające wymogi emisji i sprawności na poziomie klasy 5. normy PN-EN 303-5:2012.

Od 1 lipca 2026 na terenach gdzie jest dostęp do sieci gazowej lub ciepłowniczej nie będzie można montować kotłów na paliwa stałe. Ale jeżeli na takim obszarze będzie eksploatowany kocioł czy kominek zgodny z Ecodesign, mogą one być one eksploatowane do końca swojej żywotności.

Na obszarach gdzie dostępu do sieci ciepłowniczej czy gazowej nie ma, będą mogły być nadal użytkowane kotły/kominki, ale spełniające wymogi dyrektyw Ecodesign.

Ponadto w województwie świętokrzyskim od 1 lipca 2021 nie można spalać
węgla brunatnego,
mułu i flotu oraz ich mieszanek,
miała,
biomasy o wilgotności powyżej 20%

Projekt Doradztwa Energetycznego (PDE)

NFOŚiGW w Warszawie – Partner Wiodący

16 WFOŚiGW – Partnerzy w regionach



102 doradców energetyczno-klimatycznych



Umowa o partnerstwie i Umowa o dofinansowanie PDE
ze środków Fundusze Europejskie na Infrastrukturę
Klimat i Środowisko (FEnIKS) 2021-2027



Siedziba WFOŚiGW w Kielcach



Biuro Doradców Energetycznych
Budynek Starostwa Powiatowego w Kielcach
II piętro pokój nr 216



Z energią dla klimatu



Dziękuję za uwagę 😊

Fundusze Europejskie

WFOŚiGW w Kielcach

adres e-mail: doradcy.energetyczni@wfos.com.pl



Fundusze
Europejskie



Rzeczpospolita
Polska

Dofinansowane przez
Unię Europejską

